



NEMOCNICE BŘECLAV, příspěvková organizace

VÝROČNÍ ZPRÁVA



NEMOCNICE BŘECLAV,
příspěvková organizace
U nemocnice 1, 690 74 Břeclav
IČO 00 390 780, DIČ CZ00390780
www.nembv.cz; info@nembv.cz
tel.: 519 315 111; fax 519 372 112

Obsah:

Úvodní slovo ředitelky.....	3
Organizace řízení.....	4
Výrok auditora.....	5
II. dozorčí audit BVQI (QMS).....	6
Certifikační audit BVQI (EMS)	6
Významné akce, události.....	7
Sponzoři nemocnice.....	8
Léčebná péče.....	9
Ošetrovatelská péče.....	11
Ekonomický úsek.....	14
Personalistika.....	16
Spokojenost klientů.....	18

ÚVODNÍ SLOVO ŘEDITELKY

Vážení přátelé,

Dovoluji si Vám předložit výroční zprávu o činnosti Nemocnice Břeclav za rok 2005.

Rok 2005 je možno označit v životě nemocnice rokem konsolidace a stabilizace. Snaha o zkvalitnění medicínské i ošetrovatelské péče, zlepšení organizace práce i hospodaření nemocnice se staly základními úkoly všech zaměstnanců nemocnice.



Byl to rok, kdy v nestabilním ekonomickém prostředí financování zdravotnictví jsme dokázali sledováním a omezováním nákladů dosáhnout zlepšení hospodaření při zachování a zlepšování kvality zdravotní péče a celého nemocničního prostředí. Jedním z nástrojů, které nám k tomu pomáhaly byly dotazníkové akce spokojenosti pacientů, které nikdy nebyly formálními záležitostmi, ale staly se vždy podkladem pro náměty, jak zlepšovat především chování, prostředí, čistotu i stravu. Ne vždy vše šlo lehce, nedostatek financí pro zlepšování dle našich představ zpomaloval naše snahy.

V medicínské oblasti se nám podařilo spektrum zdravotní činnosti rozšířit o péči o onkologicky nemocné, s možností komplexní diagnostiky i léčby ve spolupráci s brněnskými onkologickými pracovišti. V ošetrovatelské péči byly vypracovávány nové standardy, zajišťující zlepšování ošetrovatelského procesu.

V roce 2005 se také podařilo díky příslibu finančních prostředků ze státního rozpočtu na rok 2006 nastartovat proces postupné obměny zdravotnické techniky, která byla pořízena při otevření nemocnice a je tudíž poměrně zastaralá a vysoce využívaná. Tato zastaralá technologie byla a je velkým problémem.

Další problematickou oblastí je nekvalitní stavební zázemí nemocnice s velkým únikem energií. Zde pomohl zřizovatel nemocnice - Jihomoravský kraj - získat značné finanční prostředky z Evropské unie a tak koncem roku mohl být podle zpracovaného generelu nemocnice připraven projekt zateplení budov. Vlastní realizace pak bude probíhat v letech 2006-2007.

Realizace obou těchto investičních akcí přinese kromě zkvalitnění léčebně diagnostické činnosti i zlepšení pracovního prostředí nemocnice jak pro zaměstnance, tak pro pacienty.

V personální oblasti nemocnice figurovala jako priorita snaha o zajištění kvalifikovaných pracovníků a jejich vzdělávání při dodržení pasportizace, vyžadované zdravotními pojišťovnami. Nejvíce pozornosti a práce bylo věnováno naplnění zákona o zařazování pracovníků a jejich vzdělávání jak v lékařských, tak nelékařských oborech. Vzhledem k novému způsobu vzdělávání lékařů byly připraveny podklady pro žádost o akreditaci všech zdravotnických pracovišť k postgraduálnímu vzdělávání. Odborné semináře sester přinesly potřebné kredity ke vzdělávání v nelékařských oborech.

V období celého roku 2005 proběhla postupně výběrová řízení na obsazení míst primářů oddělení. Postupné zlepšování vztahů mezi vedením nemocnice a primářským sborem přináší mnohé podněty ke zlepšení práce, úsporám, ale i nově zaváděným organizačním změnám, které zlepšují práci i pověst nemocnice.

V oblasti zvyšování kvality a bezpečnosti pacientů, jsme se před třemi lety vydali cestou získávání prestižních certifikací a akreditací tak, abychom přesně definovali úroveň kvality a postupně přebírali zvyklosti v organizaci a úrovni poskytování péče v rozvinutém světě. V tomto duchu prošla Nemocnice Břeclav v roce 2005 úspěšně recertifikací ISO 9001 Certifikát kvality pro Systém řízení jakosti a získala po celoroční přípravě všech pracovišť certifikaci ISO 14001 Certifikát Systému environmentálního managementu.

Uvedené výsledky roku 2005 dávají dobrý předpoklad k dalšímu rozvoji Nemocnice Břeclav, k naplnění investičních cílů, k možnosti vysoké odborné kvality diagnosticko-léčebně-ošetrovatelského procesu a zejména k vyšší spokojenosti pacientů i zaměstnanců.

Děkuji tímto všem zaměstnancům Nemocnice Břeclav, že přes nelehkou situaci odváděli vysoce kvalitní práci. Děkuji rovněž pacientům za jejich důvěru a všem spolupracovníkům a sponzorům nemocnice za jejich vstřícný přístup.

MUDr. Vladimíra Danihelková, MBA
ředitelka Nemocnice Břeclav

ORGANIZACE ŘÍZENÍ k 31. 12. 2005**Vedení nemocnice**

Ředitelka	MUDr. Vladimíra Danihelková, MBA
Náměstek LPP	MUDr. Janka Bambasová
Hlavní sestra	Bc. Ludmila Jeřábková
Ekonomický náměstek	ing. Tamara Drobíková
Hospodářsko-technický náměstek a představitel vedení pro EMS	ing. Rostislav Šimanský
Poradce pro strategii a rozvoj	MUDr. Alena Štětková, CSc.
Představitel vedení pro jakost	RNDr. Miroslava Řeháková

Poradní orgány

Etická komise	Léková komise
Ústavní hygienik	Transfuzní komise
Investiční komise	Stravovací komise

Útvar ředitele

Sekretariát	Táňa Svobodová
Právní oddělení	Dagmar Chlupová
Oddělení interního auditu	Radomíra Schweitzerová
Oddělení nemocniční informatiky a telekomunikací	Petr Bařka
Zaměstnanecké oddělení	Jana Halmová

Úsek náměstka LPP

ARO	primář MUDr. Miroslav Čermák
Dětské oddělení	MUDr. Pavel Vajčner
Gynekologicko-porodní odd.	MUDr. Petr Dvořák
Chirurgické oddělení	MUDr. Jan Vlach
Infekční oddělení	MUDr. Olga Měšťánková
Interní oddělení	MUDr. Jitka Siegelová
Kožní oddělení	MUDr. Taťána Hotařová
Neurologické oddělení	MUDr. Jiří Jurník
ORL oddělení	Doc. MUDr. Josef Plich, CSc.
Ortopedické oddělení	MUDr. František Horáček
Plicní oddělení	MUDr. Milan Kučera
Urologické oddělení	MUDr. Karel Zita
Fyziatricko-rehabilitační oddělení	MUDr. Jitka Hlavňovská
Radiodiagnostické oddělení	MUDr. Dana Riebelová
Transfúzní oddělení	MUDr. Josef Janča
Anatomicko-patologické oddělení	MUDr. Jiří Lenz, CSc.
Biochemická laboratoř	ing. Renata Nožičková
Hematologická laboratoř	RNDr. Miroslava Řeháková
Mikrobiologická laboratoř	ing. Miroslava Průšová
COS-CS	
Klinický onkolog	MUDr. Jana Mikulcová
Knihovna; Archiv	Vlasta Šebestová

Úsek hlavní sestry

Oddělení informací a vnitřní dispečink	
Nutriční terapeut	Olga Damborská
Sociální pracovnice a ošetrovatelská péče	
Sanitář	Petr Peřina

Úsek ekonomického náměstka

Finanční účtárna	Jana Bziráková
Oddělení ZP a statistika	ing. Miroslava Pláteníková
Oddělení MTZ	Jitka Pavlíčková
Oddělení operativní evidence	
Oddělení controllingu	ing. Lubomír Grudl
Obchodní oddělení	ing. Radka Jelínková

Úsek hospodářsko-technického náměstka

Sekretariát	Lenka Häringová
Oddělení správy	Josef Herzán
Oddělení tepelného a energetického hospodářství	ing. Pavel Jurjica
Oddělení zdravotnické techniky	ing. Miroslav Šťavík

vedoucí nelékařských oborů

Zdeňka Průdková
Joan Moláková
Marie Uttendorfská
Blažena Průdková
Jitka Ohnesorgová
Svatava Zechmeisterová
Jitka Bernátová
Božena Kalužická
Eva Podhajská
Věra Klimešová
Jana Kliková
Leona Pekaříková
Vladan Toufar
Rudolf Dobiáš
Jitka Kolářová
Vladimíra Boušková
Jana Ministrová
Milada Budínová
Danica Semorádová
Iva Celnarová

VÝROK AUDITORA



ZPRÁVA NEZÁVISLÉHO AUDITORA

statutárnímu orgánu o ověření řádné účetní závěrky k 31.12.2005 Nemocnice Břeclav, příspěvková organizace, se sídlem v Břeclavi, U nemocnice 1, PSČ: 69074, IČ 390780.


Ověřili jsme příloženou účetní závěrku k 31.12.2005 Nemocnice Břeclav, příspěvková organizace identifikované v této účetní závěrce. Za sestavení této účetní závěrky je zodpovědné vedení Nemocnice Břeclav, příspěvková organizace. Naším úkolem je vydat na základě provedeného auditu výrok k této účetní závěrce.

Audit jsme provedli v souladu se zákonem o auditorech a Mezinárodními auditorskými standardy a souvisejícími aplikačními doložkami Komory auditorů České republiky. Tyto standardy vyžadují, aby auditor naplánoval a provedl audit tak, aby získal přiměřenou jistotu, že účetní závěrka neobsahuje významné nesprávnosti. Audit zahrnuje výběrovým způsobem provedené ověření úplnosti a průkaznosti částek a informací uvedených v účetní závěrce. Audit též zahrnuje posouzení použitých účetních metod a významných odhadů provedených vedením a dále zhodnocení vypovídací schopnosti účetní závěrky. Jsme přesvědčeni, že provedený audit poskytuje přiměřený podklad pro vyjádření výroku auditora.

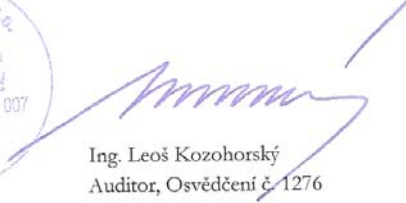
VÝROK BEZ VÝHRAD

Podle našeho názoru účetní závěrka ve všech významných ohledech podává věrný a poctivý obraz aktiv, pasiv a finanční situace Nemocnice Břeclav, příspěvková organizace k 31.12.2005 a nákladů, výnosů a výsledku hospodaření za rok 2005 v souladu s účetními předpisy platnými v České republice.

V Brně dne 31.3.2006


A&CE Audit, s. r. o.
Ptašínského 4, 602 00 Brno
Osvědčení KA ČR č. 007
Ing. Libor Cabicar, jednatel společnosti




Ing. Leoš Kozohorský
Auditor, Osvědčení č. 1276

Přílohy: Rozvaha k 31.12.2005, Výkaz zisků a ztrát k 31.12.2005, Příloha k účetní závěrce

II. DOZORČÍ AUDIT BVQI 26. – 27. 10. 2005 (QMS)

Auditoři společnosti BVQI konstatovali, že systém managementu jakosti je v nemocnici vytvořen, dokumentován, zaveden a udržován podle požadavků mezinárodního standardu ISO 9001:2000. Systém jakosti je implementován velmi detailně a precizně. V řadě aspektů překračuje rámec referenční normy. Respektuje závazné a zákonné požadavky České republiky.

Mezi silné stránky systému managementu jakosti patří procesní přístup, vysoká kvalifikace zaměstnanců, promyšlený systém implementace systému jakosti, profesionálně procesně řízená a prováděná kontrolní činnost, komunikace s pacienty a zabezpečování interních auditů.

Vzhledem k tomu, že v průběhu druhého dozorčího auditu nebyly vystaveny žádné neshody doporučila společnost BVQI Nemocnici Břeclav, příspěvkovou organizaci k pokračování certifikace.



CERTIFIKAČNÍ AUDIT BVQI 5. – 6. 12. 2005 (EMS)

Auditoři společnosti BVQI při certifikačním auditu EMS konstatovali, že systém EMS je implementován v souladu s požadavky normy ISO 14001:2004 (Systémy environmentálního managementu) a plně funkční, efektivní.

Během auditu nebyla identifikována žádná neshoda, která by bránila vystavení certifikátu podle normy ISO 14001:2004. Vedoucí auditor dal doporučení k vydání certifikátu s britskou akreditací (UKAS).



VÝZNAMNÉ AKCE, UDÁLOSTI

2005

LEDEN

Seminář pro laickou veřejnost

PRVNÍ POMOC V TERÉNU – POPÁLENINY (ÚRAZY ELEKTRICKÝM PROUDEM, KYSELINY, LOUHY,...)

pořadatel Anesteziologicko-resuscitační oddělení

BŘEZEN

Seminář

ANEURYSMA AORTY

pořadatel - Interní oddělení ve spolupráci s I. interní klinikou FN U Sv. Anny v Brně

26.-28. dubna

Mezinárodní akreditovaná akce

PRACOVNÍ DNY

pořadatel PLIVA-Lachema Diagnostika a Oddělení laboratorní biochemie

KVĚTEN

EVROPSKÝ MELANOMOVÝ DEN

aktivní účast Kožního oddělení

1.– 4. září

VALTICKÉ KURZY VÍNA

s mezinárodní účastí

spolupořadatel Radiodiagnostické oddělení ve spolupráci s FN Brno Bohunice

ZÁŘÍ

Seminář pro laickou veřejnost

PRVNÍ POMOC

pořadatel Anesteziologicko-resuscitační oddělení

ŘÍJEN

Seminář pro Klub neslyšících Břeclav

PRVNÍ POMOC

pořadatel Anesteziologicko-resuscitační oddělení

LISTOPAD

Seminář pro členy Svazu důchodců ČR Břeclav

PRVNÍ POMOC

pořadatel Anesteziologicko-resuscitační oddělení

II. ZNAMÍNKOVÝ DEN

pořadatel Kožní oddělení

Seminář

AKTUÁLNÍ ANGIOLOGIE V NAŠÍ PRAXI

pořadatel - Interní oddělení ve spolupráci s I. interní klinikou FN U Sv. Anny v Brně

5. – 6. prosince

Certifikační audit provedený společností BVQI

SYSTÉMY ENVIRONMENTÁLNÍHO MANAGEMENTU

dle ČSN EN ISO 14001

SPONZOŘI NEMOCNICE**VĚCNÉ DARY**

DÁRCE	DAR	ČÁSTKA V KČ
AMGEN s.r.o.	Počítač, monitor, tiskárna	30 000,-
BRINACO spol. s r.o.	Plenky MIDI	1 999,-
BRISTOL-MYERS SGUIBB	Počítač, monitor	25 135,-
COMESA	Taburet operační	5 980,-
DANOR	Centrifuga + příslušenství	74 363,10
EUREX MEDICA	Dataprojektor	30 000,-
GEMEDIKA a.s.	Multifunkční zařízení (2x)	13 088,-
GRAWEB	Kancelářské židle	6 000,-
HEBIOS s.r.o.	Třepačka na mikrodestičky	8 310,-
JANSEN-CILAG	PC sestava (2x)	70 917,-
Jindřich Michl	Chladnička	1 500,-
Luděk Šíma	Hry a hračky	7 821,-
Luděk Šíma	Televizor THOMSON	8 999,-
MCS plus s.r.o.	Vysavač prachu el.	2 495,-
MUDr. Ota Riebel, CSc.	DVD rekordér	13 000,-
NADACE KŘÍŽOVATKA	BABYSENSE II (15 ks)	83 500,-
ORTEX	Digitální fotoaparát	5 478,-
Petr Fráňa	Přístroj pro kontrolu dýchání (2x)	5 280,-
ROCHE	Chladnička	6 710,-
TRAMETAL s.r.o.	Potřeby pro dětské odd.	9 992,-

PENĚŽITÉ DARY

DÁRCE	ČÁSTKA V KČ
APOTEX	20 000,-
ARAMARK s.r.o.	50 000,-
CSAD Hodonín a.s.	4 000,-
DELIKOMAT s.r.o.	60 000,-
Dopravní zdravotní služba Josef Mat'á	30 000,-
HERO CZECH s.r.o.	5 307,-
Ing. Ivan Fiala	60 000,-
Ivo Kucín	10 000,-
Luděk Šíma	21 282,-
Město Břeclav	20 300,-
Mgr. David Skutecký	10 000,-
Milan Hnátek	10 000,-
NADACE ACAMEDIA MEDICA PRAGENSIS	300 000,-
NOVARTIS s.r.o.	20 000,-
Obec Přitluky	10 891,-
PFIZER spol. s r.o.	10 000,-
TRISKEL s.r.o.	5 000,-

LÉČEBNÁ PÉČE

ZÁKLADNÍ KAPACITNÍ A VÝKONOVÉ UKAZATELE

Ukazatel	2003	2004	2005
Průměrný počet lůžek	511	511	511
z toho JIP	46	46	46
z toho následná péče	20	20	20
Využití lůžek v %	82,87	83,13	84,20
- z toho akutní	83,19	83,96	85,14
- z toho následná	75,14	68,33	62,20
Počet hospitalizovaných pacientů	20 937	21 393	21 325
Počet ošetrovacích dnů	154 566	155 473	157 137
Průměrná oš. doba ve dnech	7,4	7,25	7,4
- akutní	6,59	6,9	7,15
- následná	18,91	13,97	14,28
Počet bodů za provedené výkony celkem v tis.	397 348	400 135	398 818
- z toho hospitalizace	223896	229561	229 718
Počet bodů za hospitalizovaného pacienta na 1 hospitalizaci v tis.	15,09	15,06	15,08
Podíl bodů za hospit. na všech bodech	59%	57%	57%
Počet operačních výkonů	4974	5092	6258
Počet porodů	757	859	892
Počet úmrtí	396	449	461
Letalita	20,0	21,15	21,53
Perinatální úmrtnost v o/oo	3,96	2,3	4,4
Počet překladů do jiných zařízení	563	606	597
- vyšší pracoviště	452	449	399
- sociální + LDN	111	157	198
Počet překladů z jiných zařízení	327	342	437
AMBULANTNÍ PÉČE			
Počet unicitních pacientů	48 921	49 467	49 446
Počet vyšetření:			
- ambulantních vyšetření	531 533	568130	611 405
- Hematologická laboratoř	188 518	207272	226 840
- Biochemická laboratoř	628 536	679 469	760 358
- Mikrobiologická laboratoř	216 247	276 674	300 196
- Anatomicko-patologické oddělení	28 064	33 586	36 290
- z toho pitva	51	96	116

VYBRANÉ VÝKONY

Obor	Výkon	2003	2004	2005
chirurgie	Velké břicho	179	240	248
	hrudní	3	5	4
	trauma	14	241	216
	cévy	79	115	53
ortopedie	TEP kyčel	82	115	101
	TEP koleno	42	35	53
	CKP	20	10	7
RDO	CT	4 063	5 576	6 137
	angiografie	225	857	780
	UZ	6 208	7 115	7 529
	intervenční	305	150	140
	skiografie	26 375	29 663	29 015
	skioskopie-skiografie		2 262	2 415

Ústavní lékařské semináře

- Leden ÚLS – pořádaný Infekčním oddělením
- Duben **Právní problematika ve zdravotnictví**
 ÚLS – pořádaný Ortopedickým oddělením
Neurochirurgie – CMP, traumata mozku
- Září ÚLS Onkologie – **Diagnostika a léčba u pacientů: CA MAMMAE, CA COLONIS**
- Říjen ÚLS – pořádaný RDO
- Listopad **Laparoskopický workshop** – pořádaný GYN-POR odd. a COS-CS

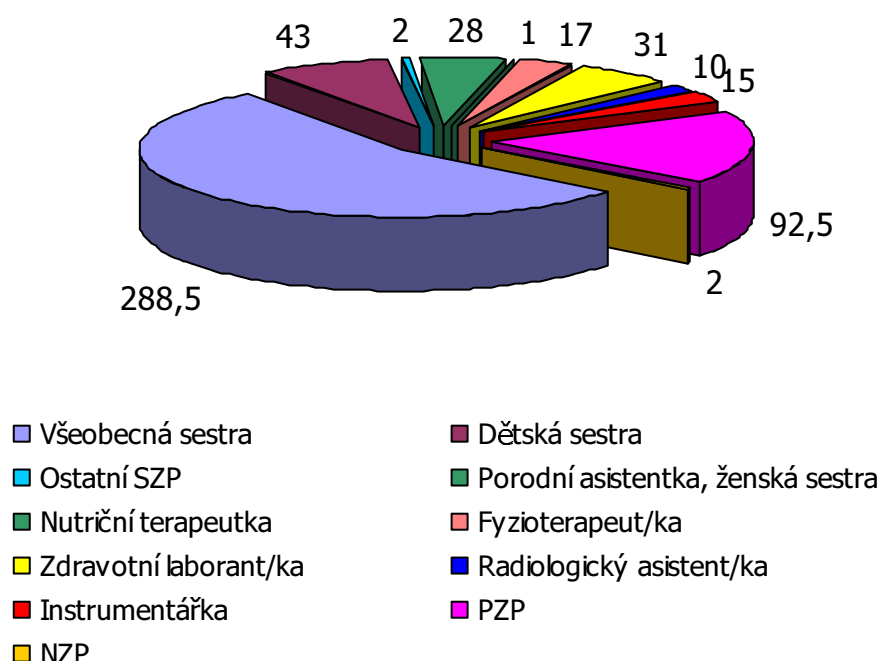


OŠETŘOVATELSKÁ PÉČE

Struktura ošetřovatelského personálu

Na komplexní ošetřovatelské péči se podílely nejen zdravotní sestry, ale i další pracovníci nelékařských oborů v celkovém počtu 530 pracovníků.

POČTY PRACOVNÍKŮ NELEKAŘSKÝCH OBORŮ DLE PROFESE



Vzdělávání

Kvalifikační předpoklady a další vzdělávání zdravotnických pracovníků nelékařských oborů vychází ze zákona č. 96/2004 Sb., o nelékařských zdravotnických povoláních a je nezbytným předpokladem ke zvyšování kvality ošetřovatelské péče.

- **PSS**

Do specializačního pomaturitního studia na NCO NZO v Brně bylo v roce 2005 zařazeno 7 pracovníků v úseku práce: ARIP, management, ošetřovatelská péče v klinické onkologii, radiologii, laboratorní metody a instrumentování na operačních sálech.

- **vš**

V roce 2005 absolvovaly přijímací zkoušky na VŠ v Brně 3 zdravotní sestry, nebyly však pro velký počet uchazečů přijaty. V roce 2005 v bakalářském studiu úspěšně pokračovalo 7 zdravotních sester a jeden fyzioterapeut.

• **Přednášková činnost, aktivity, kontinuální vzdělávání**

Pracovníci nelékařských oborů se aktivně zúčastnili přednášek na ústavních seminářích. Aktivní účast – přednáškovou činnost na mezinárodních i národních konferencích a symposiích měli pracovníci oddělení chirurgie, RDO, FRO a ONIT.

Nové aktivity některých úseků a rozšíření spektra poskytovaných služeb byly prezentovány v tisku.

Pracovníci jednotlivých oddělení a úseků nemocnice se účastnili vzdělávacích aktivit dle jejich stanoveného „Plánu vzdělávání na rok 2005“. Roční plán vzdělávání měli zpracovány všechny útvary nemocnice. Plnění plánu vzdělávání je jedním z bodů projednávaných na výročních poradách jednotlivých útvarů.

V rámci celoživotní vzdělávací aktivity zdravotnických pracovníků a v souladu se zákonem č. 96/2004 Sb., podali během roku 2005 žádost o Osvědčení k výkonu zdravotnického povolání bez odborného dohledu všichni pracovníci nelékařských oborů a byli postupně registrováni.

• **Ústavní semináře**

V rámci dalších vzdělávacích aktivit pracovníků nelékařských oborů byly realizovány ústavní semináře dle plánu. Všechny byly Kreditní komisí ČAS zařazeny do kreditního systému. Přednášející byli z řad sester, fyzioterapeutů, odborných zástupců firem, psychologů, psychiatrů a lékařů.

Ústavních seminářů se zúčastnili (mimo zaměstnance nemocnice) pracovníci z LDN Valtice, Charity Břeclav, Polikliniky Břeclav, s. r. o., zdravotní sestry z ordinací praktických lékařů, Polikliniky Mikulov a Vazební věznice Břeclav.

Leden	První pomoc v terénu – popáleniny (úrazy el. proudem, kyseliny, louhy,...) Kasuistika – Pacient hospitalizovaný na odd. AR po požití louhu
Únor	Komunikace s pacienty , 5. část (asertivita zdravotníků, problémové skupiny pacientů,...)
Březen	Nozokomiální nákazy, epidemiologie, bariérové ošetrovací techniky
Duben	Krvácení do mozku (úrazové i neúrazové stavy)
Květen	Diabetická noha, amputace; specifika ošetrovatelské péče u těchto skupin pacientů
Červen	Komunikace s pacienty , 6. část
Září	Onkologie - účinky záření na tkáně a orgány lidského těla - ošetrovatelská péče u pacientů s vybranými onkologickými diagnózami
Říjen	RDO - ošetrovatelská péče o pacienty po intervenčních výkonech - zavedení „MARIE PACS“ v Nemocnici Břeclav - historie vyšetření trávicího traktu - punkce plic pod CT kontrolou - používání jodových kontrastních látek v RTG - kontrastní látky u pacientů s DM II. typu; s poškozenou ledvinovou funkcí
Listopad	Infekční oddělení - hepatitidy všech typů, příčiny onemocnění, léčba - zvláštnosti ošetrovatelské péče u těchto pacientů, životospráva, edukace - režim infekčního oddělení
Prosinec	Laboratoře Biochemická - správná technika odběrů Hematologická - nejčastější chyby při odebírání biologického materiálu Mikrobiologická Patologická Komunikace s pacienty , 7. část - umění komunikace - komunikace – základní předpoklad kvalitní edukace

Řízení

Vedoucími pracovníky nelékařských oborů jednotlivých útvarů jsou vrchní sestry, vedoucí laboranti, asistenti a fyzioterapeut. U těchto funkcí došlo ke změně na úseku mikrobiologie.

Vedoucí pracovníci všech úseků vykonávali svou činnost v souladu s náplněmi práce. Významnou měrou se podíleli na kontrolní činnosti podřízených pracovníků, na výchově a výcviku nových zaměstnanců. Na všech útvarech proběhly výroční porady, jejichž součástí je mimo jiné i hodnocení všech pracovníků příslušných úseků. Probíhaly pravidelné denní porady, provozní porady a odborné semináře.

Porady vedoucích pracovníků nelékařských oborů a hlavní sestry probíhaly pravidelně každý měsíc.

Standardizace a dokumentace

Ošetrovatelské standardy, pracovní postupy, standardní operační postupy a manuály byly vydány formou řízené dokumentace jako součást každodenní práce, byly revidovány a měnily se dle doporučení, aktuální situace a potřeb ošetrovatelského personálu, či nových trendů v ošetrovatelství, diagnostické a léčebné péči.

Kvalita ošetrovatelské péče a novinky v ošetrovatelství

V roce 2005 byly prováděny interní audity, sledování a analýza mimořádných událostí (pády z lůžek,...) a měsíčně byl analyzován výskyt dekubitů. Bylo zavedeno sledování bolesti. Interní audity byly zaměřeny jak na vedení zdravotnické dokumentace, tak na medicínské a ošetrovatelské postupy, spokojenost klientů a na další požadavky vyplývající z požadavků norem ISO 9001 a 14001. Na pracovištích dětského a gynekologicko-porodního odd. probíhaly přípravy pro získání titulu Baby Friendly Hospital.

Stejně jako v předchozích letech i v roce 2005, formou anonymních dotazníků probíhalo šetření spokojenosti hospitalizovaných i ambulantních klientů.

Plány

- V roce 2006 - realizovat projektu „ Dobrovolníci v nemocnicích“.
- V roce 2006 být držiteli titulu Baby Friendly Hospital.
- Zlepšit úroveň ošetrovatelských auditů.
- Ústavní semináře nahradit pořádáním odborných konferencí a symposií, zahrnutých v kreditním systému nelékařských oborů.
- Realizovat odborné konference a symposia pro obory laborantů, asistentů a fyzioterapeutů ve spolupráci s dalšími zdravotnickými zařízeními.
- Zvýšit počet pracovníků studujících na VŠ z řad nelékařských oborů.
- Zvýšit publikační činnosti sester a ostatních zdravotnických pracovníků nelékařských oborů v odborných časopisech.

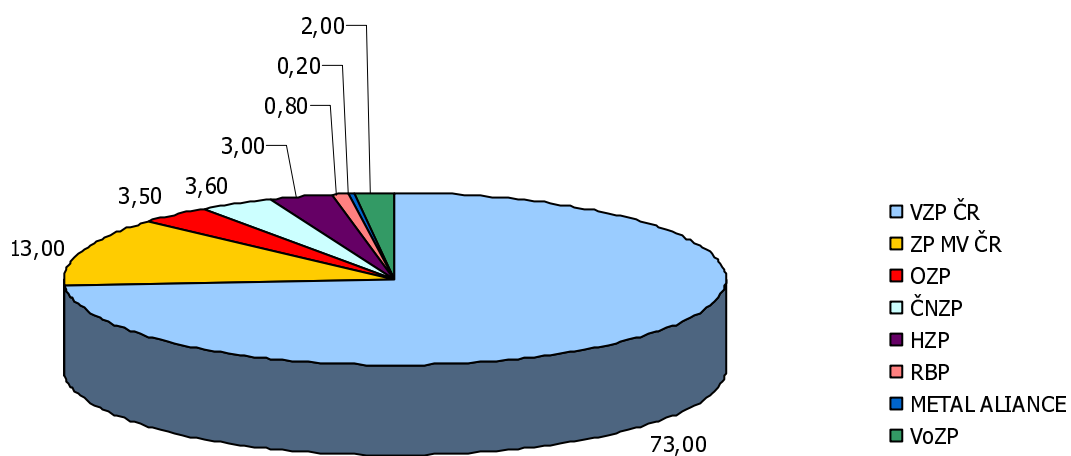
EKONOMICKÝ ÚSEK**ROZVAHA** (v tis. Kč)

	Rok 2001	Rok 2002	Rok 2003	Rok 2004	Rok 2005
AKTIVA CELKEM	1 123 834	1 112 574	1 064 641	1 039 424	1 017 582
Stálá aktiva celkem	1 021 314	1 011 824	968 059	945 168	923 406
z toho:					
nehmotný investiční majetek	1 791	1 662	1 266	3 521	4 743
hmotný investiční majetek	1 019 523	1 010 162	966 793	941 647	918 663
Oběžná aktiva celkem	102 520	100 750	96 582	94 256	94 176
z toho: zásoby	6 096	5 712	5 148	5 706	5 651
pohledávky	51 395	81 437	64 989	80 650	74 871
finanční majetek	36 098	6 532	22 259	6 885	11 401
ostatní aktiva	8 863	7 069	4 186	1 015	2 253
PASIVA CELKEM	1 123 834	1 112 574	1 064 641	1 039 424	1 017 582
Vlastní zdroje celkem	944 171	902 339	909 860	912 322	879 209
z toho: majetkové fondy	1 040 880	1 032 053	988 466	965 944	944 227
finanční fondy	493 975	570 106	607 622	14 580	3 183
hospodářský výsledek minulých let	-795 728	-617 463	-699 820	-686 228	-68 202
hospodářský výsledek čteního období	203 044	-82 357	13 592	618 026	0
Cizí zdroje	179 663	210 235	154 781	127 102	138 372
z toho: dlouhodobé závazky	-2 058	-2 058	-2 058	-2 058	- 2 058
krátkodobé závazky	146 237	183 591	133 352	121 678	137 852
bankovní úvěry	32 200	26 200	20 200	0	0
ostatní pasiva	3 285	2 502	3 287	7 482	2 578

VÝKAZ ZISKU A ZTRÁT (v tis. Kč)

	Rok 2001	Rok 2002	Rok 2003	Rok 2004	Rok 2005
Spotřeba materiálu	89 259	94 664	88 981	92 398	95 223
Spotřeba energie	23 943	21 395	16 687	17 886	19 339
Opravy a udržování	11 456	9 463	11 051	13 391	10 849
Služby	84 770	89 458	81 099	59 674	52 281
Osobní náklady	188 246	224 000	226 820	227 232	236 534
Daně a poplatky	517	211	41	534	151
Odpisy dlouhodobého majetku	81 769	68 531	40 197	32 196	3 515
Ostatní náklady	31 690	6 824	9 828	14 010	12 594
Celkem náklady	511 650	514 546	474 704	457 321	430 486
Tržby z prodeje služeb	350 113	375 384	364 256	385 472	401 658
Aktivace materiálu	6 116	5 877	5 856	7 402	9 252
Ostatní výnosy	316 868	7 716	25 952	615 171	10 518
Provozní dotace	40 001	39 724	90 015	64 307	5 001
Prodej materiálu a krve	1 596	3 488	2 217	3 416	4 057
Celkem výnosy	714 694	432 189	488 296	1 075 768	430 486
Hospodářský výsledek	203 044	-82 357	13 592	618 026	0

PODÍL JEDNOTLIVÝCH ZDRAVOTNÍCH POJIŠŤOVEN NA TRŽBÁCH ZA POSKYTNUTOU ZDRAVOTNÍ PÉČI V ROCE 2005 (v %)

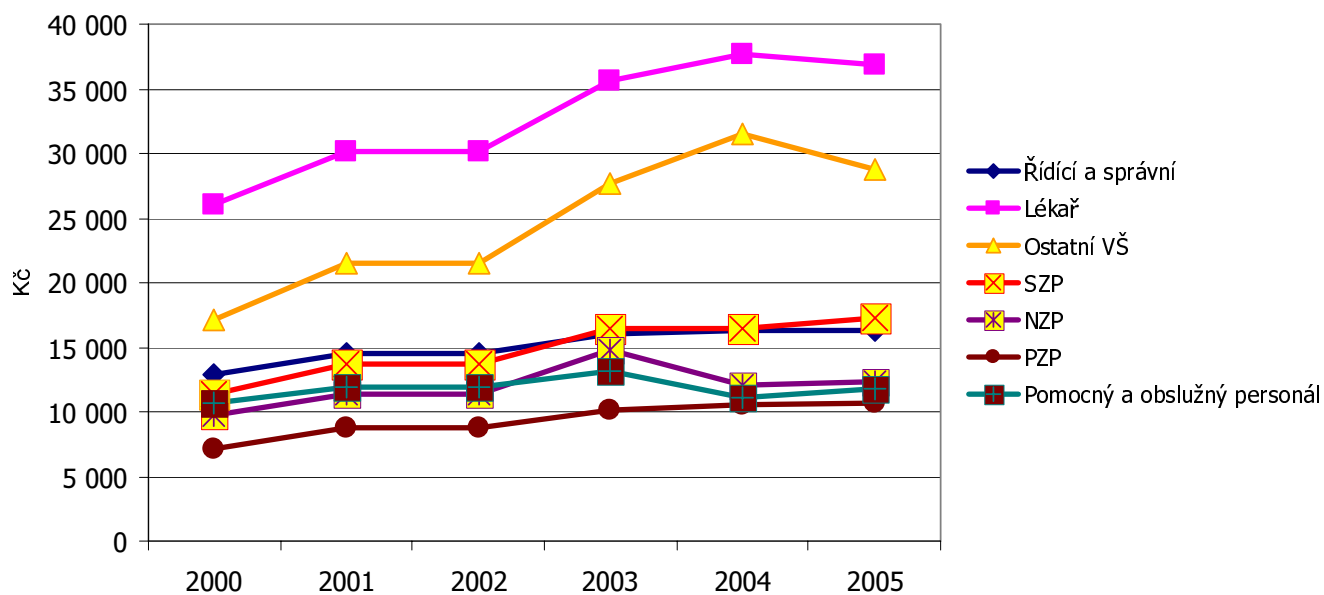


PERSONALISTIKA

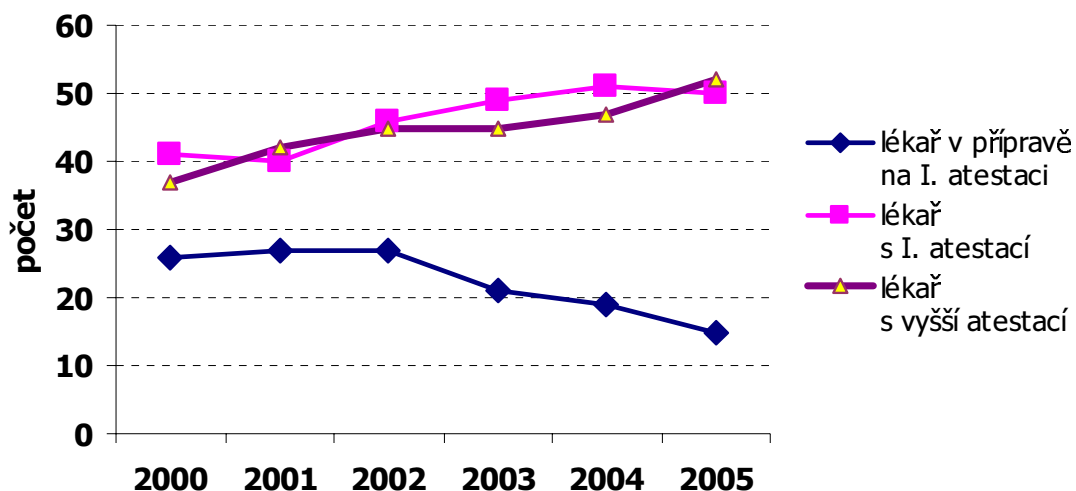
POČET ZAMĚSTNANCŮ DLE PROFESÍ V OBDOBÍ 2000 - 2005

Profese	2000	2001	2002	2003	2004	2005
	počet	počet	počet	počet	počet	počet
Řídící a správní	59	56	58	55	61	60
Lékař	99	102	108	109	108	108
Ostatní VŠ	9	7	8	8	7	6
SZP	453	456	474	458	456	464
NZP	21	19	18	14	9	6
PZP	82	82	87	88	95	97
Pomocný a obslužný personál	19	18	18	18	48	52
Celkem	742	740	771	750	784	793

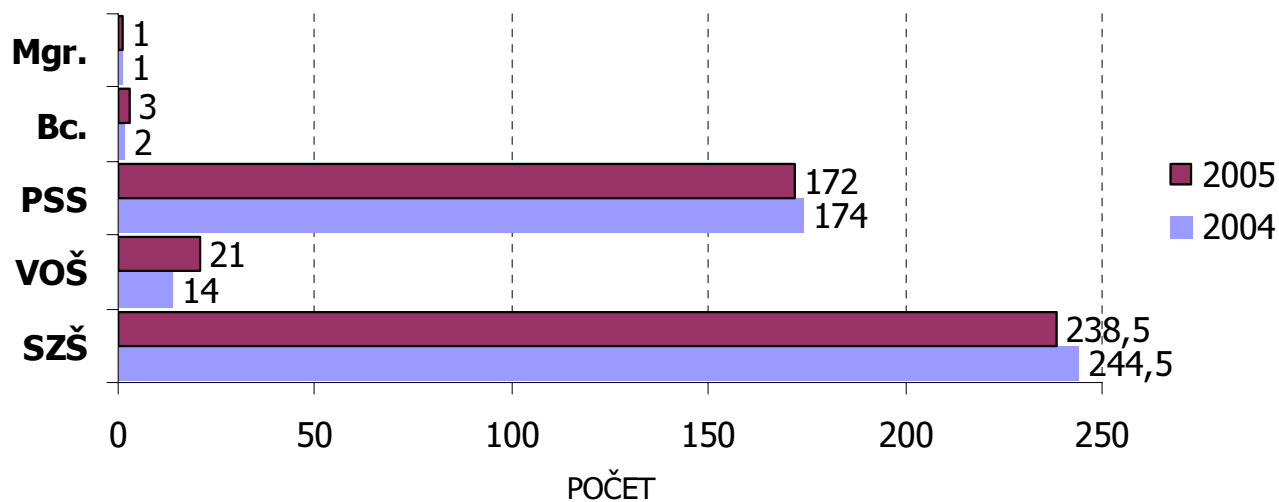
VÝVOJ PRŮMĚRNÉ MZDY DLE PROFESÍ V OBDOBÍ 2000 - 2005



VÝVOJ VZDĚLANOSTNÍ STRUKTURY LÉKAŘŮ (včetně lékařů na MD) ZA OBDOBÍ 2000 - 2005

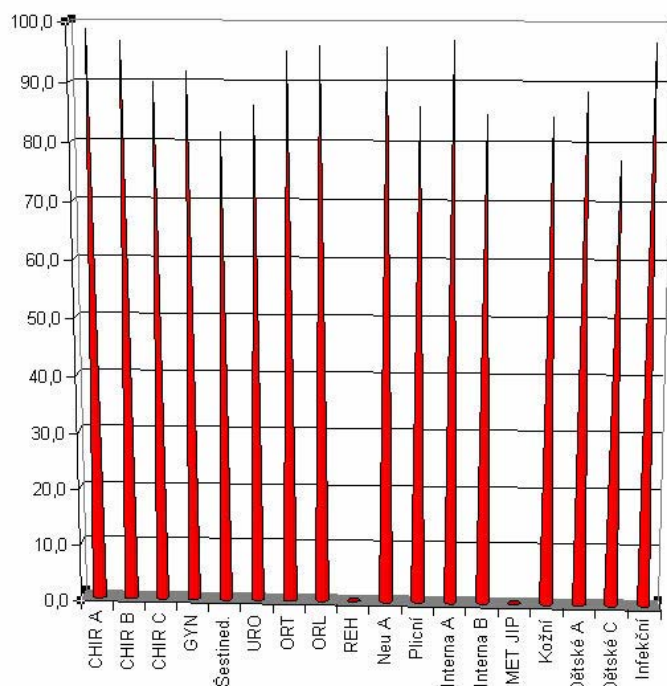


VÝVOJ VZDĚLANOSTNÍ STRUKTURY PRACOVNÍKŮ NELÉKAŘSKÝCH OBORŮ V OBDOBÍ 2004 - 2005

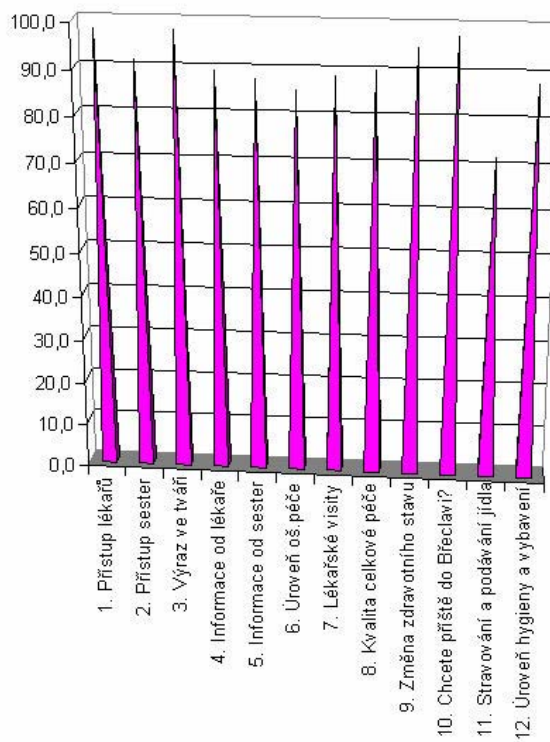


SPOKOJENOST KLIENTŮ

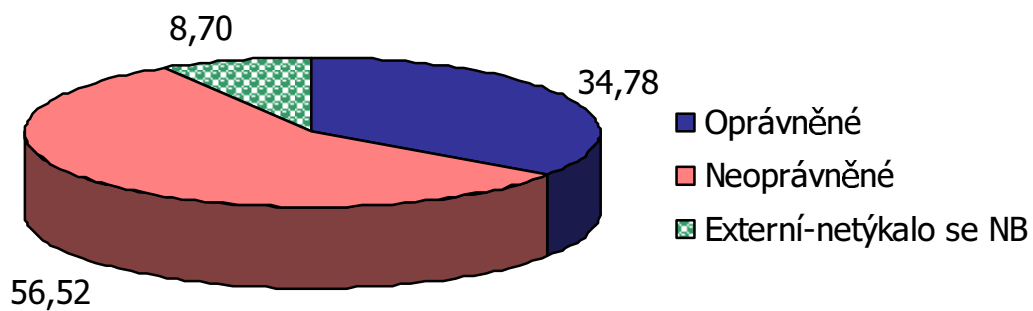
Porovnání spokojenosti pacientů - 2005



Porovnání otázek - 2005



STÍŽNOSTI KLIENTŮ V ROCE 2005 (v %)



Vývoj stížností 2002 - 2005

