

# **VÝROČNÍ ZPRÁVA**

**NEMOCNICE BŘECLAV,  
příspěvkové organizace**



# **2003**



## ÚVODNÍ SLOVO ŘEDITELE

Vážení přátelé,

dovolujeme si, předložit Vám Výroční zprávu Nemocnice Břeclav, příspěvkové organizace za rok 2003.

Rok 2003 byl pro Nemocnici Břeclav, příspěvkovou organizaci rokem plným významných změn majících vliv na její budoucí působení.

Zcela zásadním byl přechod zařízení pod nového zřizovatele – samostatný územně správní celek – Jihomoravský kraj. Vzhledem k nové filozofii v systému řízení, se v průběhu roku 2003 na obou stranách hledal optimální způsob komunikace, formou jednotných zásad a metodiky řízení.

Dalším neméně významným faktem roku 2003, bylo odvolání ředitele nemocnice, což v zaměstnancích vyvolalo poměrně velký pocit nejistoty a nestability dalšího působení zdravotnického zařízení.

Rok 2003 byl však zároveň i rokem snahy o nastavení opatření, která by brzdila růst výdajů, a která by transparentně pojmenovala výši a strukturu nákladových položek. Snažení mělo pozitivní výsledky a přesto, že nebylo v dané situaci možné udržet vyrovnanou bilanci, podařilo se negativní vývoj zastavit a připravit podmínky pro další zlepšování hospodářského výsledku.

Positivním faktem pro Nemocnici Břeclav, příspěvkovou organizaci bylo, že na základě rozhodnutí Vlády ČR a Krajského úřadu Jihomoravského kraje, obdržela Nemocnice Břeclav, příspěvková organizace dotaci na oddlužení.

Prozíravým rozhodnutím bývalého vedení nemocnice bezesporu byla snaha o certifikaci zdravotnického zařízení implementací systému řízení jakosti na všechna pracoviště. Tato snaha byla v prosinci 2003 odměněna získáním prestižního Certifikátu kvality systému řízení jakosti dle ISO 9001: 2000, s britskou (UKAS) a českou akreditací pro činnost: „Poskytování zdravotnických služeb v oblasti diagnostické, léčebné a ošetrovatelské péče. Poskytování konzultační a vzdělávací činnosti v oboru zdravotnictví.“ Certifikační audit provedla a osvědčení vydala společnost Bureau Veritas Quality International CS, s.r.o. (BVQI). Získání tohoto certifikátu bude mít obrovský význam pro budoucnost Nemocnice Břeclav, příspěvkové organizace, zejména s ohledem na vstup České republiky do Evropské unie, který před nás staví nové výzvy, nové úkoly a nové příležitosti. Pevně věřím, že se s nimi dokážeme úspěšně vyrovnat. Myslím si, že jsme na toto připraveni, a že si i nadále zasloužíme podporu orgánů státní správy i podporu Vás všech.

Závěrem mi dovoluji, abych poděkovala všem zaměstnancům Nemocnice Břeclav, příspěvkové organizace, že i přes nelehkou situaci odváděli vysoce kvalitní, odpovědnou a náročnou péči. Děkuji rovněž všem spolupracovníkům a sponzorům nemocnice za jejich vstřícný přístup.

MUDr. Vladimíra Danihelková, MBA  
ředitelka

## VÝZNAMNÉ AKCE NEMOCNICE V ROCE 2003

**10. ledna**

**seminář k 10. výročí interního oddělení  
INFARKT MYOKARDU**

aktuální pohled na komplexní řešení problematiky

**13. května**

**MEZINÁRODNÍ MELANOMOVÝ DEN**

aktivní účast – kožní oddělení

**13. – 14. listopadu**

**LAPAROSKOPICKÉ DNY**

pořadatel - oddělení centrálních operačních sálů  
ve spolupráci s gynekologicko-porodním oddělením a společností HOSPIMED

**17. prosince**

na základě certifikačního auditu provedeného společností BVQI ve dnech 1.-3. 12. 2003, byl získán

**Certifikát systému managementu jakosti dle ČSN EN ISO 9001:2000,**  
s britskou (UKAS) a českou akreditací,

pro oblast poskytování zdravotnických služeb v oblasti diagnostické, léčebné a ošetrovatel-  
ské péče a poskytování konzultační a vzdělávací činnosti v oboru zdravotnictví.

## VÝZNAMNÍ SPONZOŘI NEMOCNICE V ROCE 2003

### VĚCNÉ DARY

ABBOTT Laboratories, s.r.o. Praha	PC, monitor	10.000,- Kč
Radoslav Petr, Bořetice	videorekordér	6.980,- Kč
SZD Luďka Šímy, Břeclav	rtuťový tonometr 6 ks	6.000,- Kč

### PENĚŽITÉ DARY NAD 1.000 Kč

ARID, Brno	5.000,- Kč
Aventis Pharma, Praha	15.000,- Kč
Fotografické služby, Šupa Pavel	2.000,- Kč
Foto-World, Praha	15.000,- Kč
Ing. Ondryšková Marie, Lanžhot	9.500,- Kč
Jaroslava Hájková, Novosedly	25.000,- Kč
Jiří Růžička, Brno	30.000,- Kč
Ladislav Barkoci, Lanžhot	10.000,- Kč
Marie Horňáková, Břeclav	33.000,- Kč
Milan Veselý, Projektová a inženýrská činnost	22.000,- Kč
Schering-Ploug, Central East AG Praha	27.000,- Kč
SZD Luďka Šímy, Břeclav	5.000,- Kč
Tranza, akciová společnost Břeclav	25.000,- Kč

## ORGANIZACE ŘÍZENÍ

### Vedení Nemocnice Břeclav

Ředitel	MUDr. Miloslav Janulík
Pověřena řízením od 15. 8. 2003	MUDr. Janka Bambasová
Náměstek LPP	MUDr. Milan Polášek
Hlavní sestra	Ludmila Jeřábková
Ekonomický náměstek	Milan Pospíšil

### Poradní orgány

Etická komise  
Léková komise  
Ústavní hygienik  
Transfúzní komise

### Útvar ředitele

Sekretariát	Šárka Horehledřová
Útvar krizového managementu	MUDr. Karel Pokorný
Právní oddělení	Mgr. Jiří Suchánek
Kontrolní oddělení	Dagmar Jaborníková
Oddělení interního auditu	Radomíra Schweitzerová
Informační systém	Ing. Marcel Mityska, CSc.
Úsek BOZP a PO	Jana Kazinotová

## Úsek náměstka LPP

### medicínské obory

ARO  
Dětské oddělení  
Gynekologicko-porodní oddělení  
Chirurgické oddělení  
Interní oddělení  
Kožní oddělení  
Neurologické oddělení  
ORL oddělení  
Oddělení ortopedie  
Infekční oddělení  
Urologické oddělení  
Plicní oddělení  
Rehabilitační oddělení  
Transfúzní stanice  
Biochemická laboratoř  
Hematologická laboratoř  
Mikrobiologická laboratoř  
Centrální operační sály  
Centrální sterilizace  
Radiodiagnostické oddělení  
Anatomicko-patologické oddělení

### primář oboru

MUDr. Miroslav Čermák  
MUDr. Pavel Vajčner  
MUDr. Petr Dvořák  
MUDr. Miroslav Příborský  
MUDr. Jitka Siegelová  
MUDr. Taťána Hotařová  
MUDr. Jiří Jurník  
Doc. MUDr. Josef Plch, CSc.  
MUDr. Tomáš Vyroubal  
MUDr. Olga Měšťánková  
MUDr. Karel Zita  
MUDr. Milan Kučera  
MUDr. Walter Pisk  
MUDr. Josef Janča  
Ing. Renata Nožičková  
RNDr. Miroslava Řeháková  
Ing. Miroslava Průšová  
MUDr. Milan Polášek  
MUDr. Milan Polášek  
MUDr. Dana Riebelová  
MUDr. Jiří Lenz, CSc.

### vedoucí SZP oboru

Zdeňka Průdková  
Jana Cafourková  
Marie Uttendorfská  
Blažena Průdková  
Svat. Zechmeisterová  
Jitka Bernátová  
Ludmila Blažejová  
Eva Podhajská  
Věra Klimešová  
Zlatuše Jonášová  
Leona Pekaříková  
Jitka Ohnesorgová  
Vladan Toufar  
Jitka Kolářová  
Jana Ministrová  
Milada Budínová  
Hana Velecká  
Magdalena Hrádková  
Petra Sečkářová  
Rudolf Dobiáš  
Vladimíra Boušková

### Úsek hlavní sestry

Dispečink ZZS  
Dietní sestra  
Sanitáři  
Sociální pracovnice  
Knihovna

Marie Petřlová  
Olga Damborská  
Petr Peřina  
Jitka Ohnesorgová  
Vlasta Šebestová

### Úsek ekonomického náměstka

Finanční útvar  
Mzdová účtárna  
Personální oddělení  
Oddělení pro styk se ZP, statistika  
Oddělení správy  
Oddělení MTZ  
Oddělení lékařské techniky  
Oddělení operativní evidence

Jana Bziráská  
Jarmila Laubová  
Jana Halmová  
Rostislava Blažková  
Josef Herzán  
Jitka Pavlíčková  
ing. Pavel Kalina  
Hana Hanzlová

## Výrok auditora

„S výhradou

*vlivu skutečností popsaných v bodech 1. – 4. zprávy, účetní závěrka podává ve všech významných ohledech věrný a poctivý obraz předmětu účetnictví a finanční situace Nemocnice Břeclav, příspěvkové organizace k 31. 12. 2003 a výsledku hospodaření za rok 2003 v souladu se zákonem o účetnictví a příslušnými předpisy České republiky.“*

**LÉKAŘSKÝ ÚSEK****Základní kapacitní a výkonové ukazatele**

Ukazatel	2001	2002	2003
<b>Průměrný počet lůžek</b>	<b>*463,68</b>	<b>*494,14</b>	<b>511</b>
z toho JIP	38	46	36
z toho následná péče	(od 1. 9.)20	20	20
<b>Využití lůžek v %</b>	<b>82,05</b>	<b>83,68</b>	<b>82,87</b>
- z toho akutní		84,49	83,19
- z toho následná		79,34	75,14
<b>Počet hospitalizovaných pacientů</b>	<b>18653</b>	<b>19867</b>	<b>20937</b>
<b>Počet ošetřovacích dnů</b>	<b>138722</b>	<b>152273</b>	<b>154566</b>
<b>Průměrná oš. doba ve dnech</b>	<b>7,45</b>	<b>7,71</b>	<b>7,4</b>
- akutní		6,15	6,59
- následná		21,73	18,91
<b>Počet bodů za provedené výkony celkem v tis.</b>	<b>330382</b>	<b>348710</b>	<b>397348</b>
- z toho hospitalizace	241990	258640	223896
Počet bodů za hospitalizovaného pacienta na 1 hospitalizaci v tis.	12,97	13,02	15,09
Podíl bodů za hospit. na všech bodech	73%	74%	59%
Počet operačních výkonů	4972	4720	4974
Počet porodů	718	739	757
Počet úmrtí	351	380	396
Letalita	18,8	19,1	20,0
Perinatální úmrtnost o/oo	2,78	5,4	3,96
Počet překladů do jiných zařízení	465	769	562
- vyšší pracoviště	288	321	452
- sociální + LDN		253	111
Počet překladů z jiných zařízení		350	327
<b>AMBULANTNÍ PÉČE</b>			
Počet unicitních pacientů	32051	30056	48921
<b>Počet vyšetření:</b>			
- ambulantních vyšetření	238418	244297	531533
- Hematologická laboratoř	168013	190415	188518
- Biochemická laboratoř	682855	678153	628536
- Mikrobiologická laboratoř	86613	85473	216247
Anatomicko-patologické oddělení	23537	26369	28064
- z toho pitva	33	43	51

\* v roce 2001- 20 oš. lůžek od 1. 9., v roce 2002 – zahájení provozu infekčního odd. od 1. 7.

**Vybrané výkony:**

chirurgické –	velké břišní	179
	hrudní	3
	trauma	14
	cévy	79
ortopedické –	TEP - kyčel	82
	TEP – koleno	42
	CKP	20
dg. výkony -	CT	4063
	angiografie	225
	intervenční výkony	305
	punkce řízené RTG	50

## OŠETŘOVATELSKÝ ÚSEK

V oblasti ošetřovatelské péče, byl i nadále kladen důraz na kvalitu poskytované péče, pečlivé vedení záznamů v sesterské dokumentaci a dále především na vhodnou komunikaci s klienty, profesionální přístup, dostatečnou informovanost (v rámci kompetencí nelékařských zdravotnických oborů), povinnost představovat se klientům, vhodně je oslovovat, akceptovat „Práva pacientů“. Tato témata byla, za aktivní účasti psychologů, zařazována do celoustavních seminářů.

I nadále probíhalo šetření spokojenosti s poskytovanou péčí, prostřednictvím anonymních dotazníků u hospitalizovaných i ambulantních klientů, které bylo pravidelně vyhodnocováno.

Všichni členové ošetřovatelských týmů, byli povinni řídit se platnými standardy ošetřovatelské péče. Nadále probíhalo podchycení a evidence rizikových pacientů (formulář Hlášení dekubitů), s pravidelnými měsíčními schůzkami vedoucích pracovníků jednotlivých úseků. Na těchto schůzkách byly individuálně vyhodnocovány jednotlivé postupy, včetně kvality odvedené ošetřovatelské péče a zdokumentování.

Od 1.4.2003 sociální pracovnice nemocnice rozšířila svou činnost o kontrolu kvality poskytované ošetřovatelské péče. Dle stanoveného harmonogramu navštěvovala jednotlivé úseky, ve spolupráci se staničními /vrchními sestrami, prováděla kontrolu poskytované ošetřovatelské péče a poskytovala konzultace.

Na gynekologicko-porodním oddělení došlo k 31.12. 2003, ke stažení dokumentace „HINZ“ a ošetřovatelský proces bude nadále veden vlastní sesterskou dokumentací, stejnou jako na ostatních odděleních.

Ve spolupráci s FN Brno proběhl další ročník národního sympozia - SIR 2003, Valtice s aktivní účastí našich radiologických asistentů.

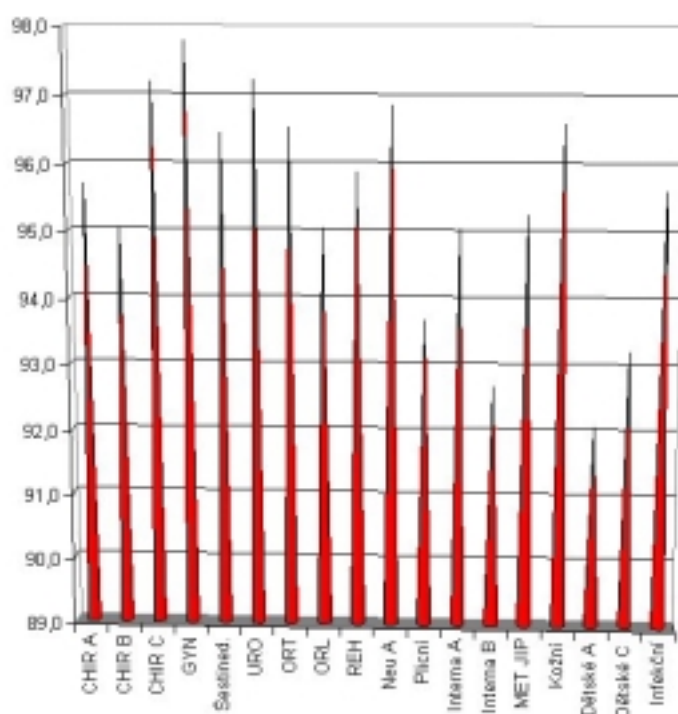
V časopise Sestra byl publikován článek staniční sestry ARO a ved. pracovníka FRO. Další příspěvky s žádostí o publikaci byly odeslány.

Nadále probíhalo vzdělávání zdravotnických pracovníků formou celoustavních seminářů dle Plánu seminářů na rok 2003. Sestry, u kterých je předepsáno PSS v oboru, studují dálkově na NCO NZO v Brně. Od září roku 2003 zahájili studium na VŠ dva vedoucí pracovníci (FRO, odd. chirurgie). Celkový počet našich zaměstnanců (nelékařských zdravotnických oborů) studujících na vysokých školách k 31.12.2003 byl 6.

K získání nových zkušeností a možnosti srovnání se uskutečnily se 3 stáže sester a asistentů na pracovištích vyššího typu.

Nadále, za účasti hlavní a vrchních sester, probíhaly kontrolní činnosti, jejichž výsledky byly vyhodnocovány.

Porovnání spokojenosti pacientů 2003



## EKONOMICKÝ ÚSEK

### Rozvaha (v tis. Kč)

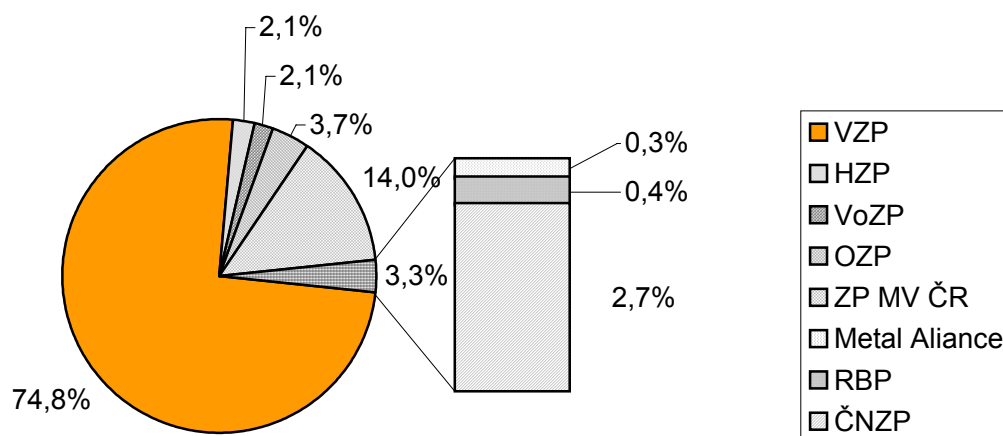
	Rok 2001	Rok 2002	Rok 2003
<b>AKTIVA CELKEM</b>	<b>1 123 834</b>	<b>1 112 574</b>	<b>1 064 641</b>
<b>Stálá aktiva celkem</b>	<b>1 021 314</b>	<b>1 011 824</b>	<b>968 059</b>
z toho: nehmotný investiční majetek	1 791	1 662	1 266
hmotný investiční majetek	1 019 523	1 010 162	966 793
<b>Oběžná aktiva celkem</b>	<b>102 520</b>	<b>100 750</b>	<b>96 582</b>
z toho: zásoby	6 096	5 712	5 148
pohledávky	51 395	81 437	64 989
finanční majetek	36 098	6 532	22 259
ostatní aktiva	8 863	7 069	4 186
<b>PASIVA CELKEM</b>	<b>1 123 834</b>	<b>1 112 574</b>	<b>1 064 641</b>
<b>Vlastní zdroje celkem</b>	<b>944 171</b>	<b>902 339</b>	<b>909 860</b>
z toho: majetkové fondy	1 040 880	1 032 053	988 466
finanční fondy	493 975	570 106	607 622
hospodářský výsledek minulých let	-795 728	-617 463	-699 820
hospodářský výsledek účet. období	203 044	-82 357	13 592
<b>Cizí zdroje</b>	<b>179 663</b>	<b>210 235</b>	<b>154 781</b>
z toho: dlouhodobé závazky	-2 058	-2 058	-2 058
krátkodobé závazky	146 237	183 591	133 352
bankovní úvěry	32 200	26 200	20 200
ostatní pasiva	3 285	2 502	3 287



### Výkaz zisku a ztrát (v tis. Kč)

	Rok 2001	Rok 2002	Rok 2003
Spotřeba materiálu	89 259	94 664	88 981
Spotřeba energie	23 943	21 395	16 687
Opravy a udržování	11 456	9 463	11 051
Služby	84 770	89 458	81 099
Osobní náklady	188 246	224 000	226 820
Daně a poplatky	517	211	41
Odpisy dlouhodobého majetku	81 769	68 531	40 197
Ostatní náklady	31 690	6 824	9 828
<b>Celkem náklady</b>	<b>511 650</b>	<b>514 546</b>	<b>474 704</b>
Tržby z prodeje služeb	350 113	375 384	364 256
Aktivace materiálu	6 116	5 877	5 856
Ostatní výnosy	316 868	7 716	25 952
Provozní dotace	40 001	39 724	90 015
Prodej investičního majetku a materiálu	1 596	3 488	2217
<b>Celkem výnosy</b>	<b>714 694</b>	<b>432 189</b>	<b>488 296</b>
<b>Hospodářský výsledek</b>	<b>203 044</b>	<b>-82 357</b>	<b>13 592</b>

### Tržby od ZP v roce 2003



## TECHNICKÝ ÚSEK

### Vybraný dlouhodobý nehmotný a hmotný majetek pořízený v roce 2003

Investice	Vlastní zdroje Kč	Dotace Kč
Videokolonoskop	93 599	841 000
Síť počítačová	540 412	
Holter	112 140	
<b>Celkem</b>	<b>746 151</b>	<b>841 000</b>

## PERSONÁLNÍ ÚDAJE

### Přírůstky a úbytky zaměstnanců za rok 2003 podle struktury zaměstnanců

	stav zaměstnanců	příchody	odchody	fluktuace v %	prům. plat.třída	průměrná mzda Kč
Lékaři	109	12	14	12,84	11	35.682,49
VŠ	8	1	-	-	11	27.623,79
SZP	458	27	51	11,14	7	16.386,38
NZP	14	2	8	57,14	5	14.759,04
PZP	88	13	14	15,91	3	10.150,85
Ostatní	73	7	11	15,07	7	15.357,28
<b>Celkem</b>	<b>750</b>	<b>62</b>	<b>98</b>	<b>13,07</b>		<b>18.272,84</b>

### Stav a věková struktura zaměstnanců dle kategorií

kategorie pracovníků	Věková struktura									Stav k 31.12.2003	
	do 30 let			31 - 50 let			51 a více let			celkem	
	počet prac.	% podíl na celkové kategorii pracovníků	% z věkové kategorie	počet prac.	% podíl na celkové kategorii pracovníků	% z věkové kategorie	počet prac.	% podíl na celkové kategorii pracovníků	% z věkové kategorie	počet prac.	% podíl z kategorie pracovníků
<b>lékaři</b>	34	31,2	15,8	59	54,1	14,0	16	14,7	13,9	109	14,5
<b>ost. VŠ</b>	1	12,5	0,5	4	50,0	1,0	3	37,5	2,6	8	1,1
<b>SZP</b>	145	31,7	67,4	253	55,2	60,2	60	13,1	52,2	458	61,1
<b>NZP</b>	-	-	-	12	85,7	2,9	2	14,3	1,7	14	1,9
<b>PZP</b>	26	29,5	12,1	53	60,2	12,6	9	10,2	7,8	88	11,7
<b>THP</b>	6	10,9	2,8	30	54,5	7,1	19	34,5	16,5	55	7,3
<b>ostatní</b>	3	16,7	1,4	9	50,0	2,1	6	33,3	5,2	18	2,4
<b>celkem</b>	<b>215</b>		<b>100</b>	<b>420</b>		<b>100</b>	<b>115</b>		<b>100</b>	<b>750</b>	<b>100</b>

### Vzdělanostní struktura - lékaři ( včetně lékařů na MD )

	31.12.2000	31.12.2001	31.12.2002	31.12.2003
lékaři v přípravě na I. atestaci	26	27	27	21
lékaři s I. atestací	41	40	46	49
lékaři s vyšší atestací	37	42	45	47