

NEMOCNICE BŘECLAV, příspěvková organizace



VÝROČNÍ ZPRÁVA

2009

ISO 9001

BUREAU VERITAS
Certification



ISO 14001

BUREAU VERITAS
Certification



OHSAS 18001

BUREAU VERITAS
Certification



NEMOCNICE BŘECLAV,
příspěvková organizace
U nemocnice 1, 690 74 Břeclav
IČ 00 390 780, DIČ CZ00390780
www.nembv.cz; info@nembv.cz
tel.: 519 315 111; fax 519 372 112

ÚVODNÍ SLOVO



Vážení přátelé,

dovolujeme si Vám předložit Výroční zprávu Nemocnice Břeclav, p.o., za rok 2009.

Zpráva je pouze stručným shrnutím činnosti organizace během roku. Za statistickými ukazateli je potřeba si představit každodenní náročnou práci zaměstnanců a osudy lidí, kteří byli v nemocnici ošetřeni. Hlavním smyslem naší práce je spokojený, vyléčený pacient. Tomu přizpůsobujeme i zavádění nových vyšetřovacích, terapeutických a ošetrovatelských postupů, modernizaci technologií,... a to vše s ohledem na bezpečnost pacientů i zaměstnanců. Nedílnou součástí naší práce je také otevřenost při komunikaci s laickou i odbornou veřejností.

Díky prostředkům z dotačních programů EU jsme uskutečnili investiční akci rekonstrukce a obnovy přístrojového vybavení na Radiodiagnostickém oddělení a zahájili přípravy na dobudování multioborové JIP interních oborů. Věříme, že obě tato pracoviště budou pro pacienty velkým přínosem.

Rok 2009 byl pro nás rokem s kladným hospodářským výsledkem. I navzdory ekonomické krizi se tak projevil pozitivní dopad řady opatření přijatých v předchozích letech pro zastavení nárůstu nákladů, zefektivnění prováděných činností, zlepšení vykazování zdravotním pojišťovnám, atd. Uvědomujeme si také svou roli a odpovědnost jednoho z nejvýznamnějších zaměstnavatelů regionu.

Opodstatněnost a efektivnost zavedeného integrovaného manažerského systému jsme potvrdili při auditech v závěru roku. Prokázali jsme tak schopnost naplnit požadavky, udržet a rozvíjet účinný nástroj řízení dle mezinárodních norem a standardů.

Závěrem mi dovoluji, abych poděkovala všem zaměstnancům Nemocnice Břeclav, příspěvkové organizace, za vysoce kvalitní, odpovědnou a náročnou práci. Děkuji rovněž všem sponzorům za vstřícný přístup. Děkuji všem klientům za projevenou důvěru a přeji nám všem hodně zdraví v dalším období.

MUDr. Janka Bambasová

ORGANIZACE ŘÍZENÍ k 31. 12. 2009**Vedení nemocnice**

Ředitelka	MUDr. Janka Bambasová
Náměstek LPP	MUDr. Olga Měšťánková
Hlavní sestra	Mgr. Ludmila Jeřábková
Ekonomický náměstek	ing. Věra Novotná
Vedoucí hospodářsko-technického úseku a představitel vedení pro EMS, SMS	ing. Pavel Jurica
Představitel vedení pro kvalitu	RNDr. Miroslava Řeháková

Poradní orgány

Ústavní hygienik	Etická komise	Léková komise	Transfuzní komise	Investiční komise	Stravovací komise
------------------	---------------	---------------	-------------------	-------------------	-------------------

Útvar ředitele

Sekretariát	Táňa Svobodová
Právní oddělení	Dagmar Chlupová
Oddělení interního auditu; tisková mluvčí	Radomíra Schweitzerová, DiS.
Oddělení nemocniční informatiky a telekomunikací	Bc. Petr Bařka
Oddělení zdravotnické techniky	Bc. Petr Bařka
Oddělení controllingu	ing. Tamara Drobíková
Zaměstnanecké oddělení	Jana Halmová

Úsek náměstka LPP

ARO
Dětské oddělení
Gynekologicko-porodní odd.
Chirurgické oddělení
Infekční oddělení
Interní oddělení
Kožní oddělení
Neurologické oddělení
ORL oddělení
Ortopedické oddělení
Plicní oddělení
Urologické oddělení
Fyziatricko-rehabilitační oddělení
Radiodiagnostické oddělení
Hematologicko-transfuzní oddělení
Anatomicko-patologické oddělení
Odd. laboratorní biochemie
Odd. laboratorní hematologie
Odd. laboratorní mikrobiologie
COS-CS
Klinický onkolog
Spisovna

primář

MUDr. Miroslav Čermák
MUDr. Pavel Vajčner
MUDr. Libuše Lukášová
MUDr. Martin Kříž
MUDr. Olga Měšťánková
MUDr. Jitka Siegelová
MUDr. Tařána Hotařová
MUDr. Jiřijurník
Doc. MUDr. Josef Plch, CSc.
MUDr. František Horáček
MUDr. Milan Kučera; (MUDr. Zuzana Fousová)
MUDr. Karel Zita
MUDr. Ilona Vojáčková
MUDr. Svatava Janků
MUDr. Josef Janča
RNDr. Blanka Tesařiková
ing. Renata Nožičková
RNDr. Miroslava Řeháková
ing. Miroslava Průřová
MUDr. Iveta Lařková
Jana Růžičková

vedoucí nelékařských oborů

Zdeňka Průdková
Joan Moláková
Jarmila Láníčková
Mgr. Blažena Průdková
Mgr. Anna Brussová
Svatoslava Zechmeisterová
Anežka Polášková
Božena Kalužiková
Eva Podhajská
Věra Klimeřová
Jana Kliková
Bc. Leona Pekařiková
Mgr. Vladan Toufar
Rudolf Dobiáš
Dana Blažková
Andrea Musilová
Marcela Králová
Milada Budínová
Danica Semorádová
Iva Celnarová

Úsek hlavní sestry

Vedoucí nelékařských oborů	
Oddělení informací	
Sestra pro kvalitu péče	Bc. Marie Uttendorfská
Nutriční terapeut	Olga Damborská
Zdravotně-sociální pracovnice	Barbora Šabratová, DiS.
Sanitáři	Petr Peřina

Úsek ekonomického náměstka

Finanční účtárna	Jana Bzinská
Oddělení ZP a statistika	ing. Radka Jelínková
Obchodní oddělení	Lenka Havlíková; Bc. Gabriela Mikuličová

Hospodářsko-technický úsek

Vedoucí hospodářsko-technického úseku	ing. Pavel Jurica
Sekretariát	Lenka Häringová
Oddělení správy	Josef Herzán
Oddělení tepelného a energetického hospodářství	ing. Pavel Jurica

VÝROKY AUDITORŮ



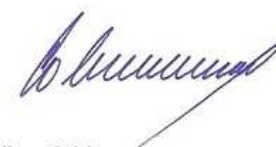
VÝROK BEZ VÝHRAD

Podle našeho názoru účetní závěrka podává věrný a poctivý obraz aktiv a pasiv organizace Nemocnice Břeclav, příspěvková organizace k 31.12.2009 a nákladů, výnosů a výsledku jejího hospodaření za rok 2009 v souladu s českými účetními předpisy.

V Brně dne 12.3.2010


A&CE Audit, s. r. o.
 Ptašinského 4, 602 00 Brno
 Osvědčení KA ČR č. 007
 Ing. Leoš Kozohorský, jednatel společnosti




 Ing. Libor Cabicar
 Auditor, Osvědčení č. 1277

Přílohy: Rozvaha k 31.12.2009, Výkaz zisku a ztráty k 31.12.2009, Příloha k účetní závěrce

RECERTIFIKAČNÍ AUDIT BVC (QMS-ISO 9001, SMS-OHSAS 18001) 1. DOZORČÍ AUDIT BVC (EMS - ISO 14001)

Auditory společnosti Bureau Veritas Certification Czech Republic, s. r. o. bylo konstatováno:
 „Integrovaný systém managementu jakosti je vytvořen, dokumentován, zaveden a udržován podle požadavků mezinárodních standardů ISO 14001:2004, ISO 9001:2008 a OHSAS 18001. Integrovaný systém je implementován velmi sofistikovaně, precizně a na profesionální úrovni. Integrovaný systém účinně napomáhá naplňování legislativy relevantní pro činnosti vykonávané v Nemocnici Břeclav. Jsou rovněž uplatněny zvláštní požadavky vyjádřené v postupu Služby Bureau Veritas Certification Czech Republic, spol. s r.o. v oblasti poskytování certifikace QMS. Vzhledem k výše uvedeným závěrům doporučujeme:

- a) pokračování certifikace EMS dle ISO 14001:2004
- b) vydání certifikátu s ISO 9001:2008 a OHSAS 18001:2007 s Českou akreditací.“

VÝZNAMNÉ AKCE, UDÁLOSTI

2 0 0 9

LEDEN

SETKÁNÍ SE STAROSTY REGIONU BŘECLAVSKA

ÚNOR

VALENTÝNSKÉ DAROVÁNÍ KRVE

aktivní účast Hematologicko-transfuzního oddělení

BŘEZEN

JARNÍ KONCERT NADĚJE

Organizovaný krojovanou chasou z Charvátské Nové Vsi a Nadačním fondem Ledňáček

KVĚTEN

EVROPSKÝ DEN MELANOMU

aktivní účast Kožního oddělení

I. ODBORNÉ MATURITNÍ ZKOUŠKY

Odborné maturitní zkoušky studentů SSOŠ manažerská a zdravotnická, s.r.o., Břeclav na pracovištích nemocnice

ČERVEN

ZAHÁJENÍ PROVOZU ZREKONSTRUOVANÉHO RDO

Projekt obnovy přístrojové techniky na RDO byl spolufinancován Evropskou unií v rámci „Regionálního operačního programu NUTS 2 Jihovýchod, oblast podpory 11.3.4 - „veřejné služby regionálního významu“

Zahájení spolupráce s Občanským sdružením Zdravotní klaun

KLAUNI V NEMOCNICI

ZÁŘÍ

SVĚTOVÝ DEN SRDCE

Akce pro širokou veřejnost pořádaná interním oddělením

ŘÍJEN

OCENĚNÍ ČESTNÝCH DÁRCŮ KRVE

Akce pořádaná Hematologicko-transfuzním oddělením - ocenění dlouholetých bezpříspěvkových dárců

PROSINEC

SVĚTOVÝ DEN BOJE PROTI AIDS

Aktivní účast ambulance Infekčního oddělení - odběry krve na HIV

Recertifikační audit provedený společností Bureau Veritas Certification, s.r.o.

SYSTÉMY MANAGEMENTU KVALITY

dle ČSN EN ISO 9001:2009

SYSTÉMY MANAGEMENTU BEZPEČNOSTI A OCHRANY ZDRAVÍ PŘI PRÁCI

dle ČSN OHSAS 18001:2008

Dozorčí audit provedený společností Bureau Veritas Certification, s.r.o.

SYSTÉMY ENVIRONMENTÁLNÍHO MANAGEMENTU

dle ČSN EN ISO 14001:2005



SPONZOŘI NEMOCNICE**VĚCNÉ DARY V CELKOVÉ HODNOTĚ 450 960,- Kč**

DÁRCE	DAR
Dymo Piškula	televizor ORAVA
DZS Josef Mat'a	křeslo UH pojízdné 4 ks
Fosfa a.s.	čistící prostředky
FRESENIUS MEDICAL CARE	zařízení na sledování tělesného složení
Jaroslava Garšicová	plastika
Luděk Šíma	televizor barevný PANASONIC
Martina Čapková	plastika
Mgr.Božena Uhrová	plastika
Mikulica Josef	faxový přístroj
Miroslav Mráz	plastika
MUDr. Ota Riebel,CSc.	tiskárna
	počítač osobní 2 x 4.000,-
	monitor
	monitor
NET-CONNEX s.r.o.	počítačová sestava,monitor
Novo Nordisk s.r.o.	monitor, tiskárna
Organon, s.r.o.	tiskárna,kopírka
Pavla Chládková	plastika
Radomír Bortlík	televizor SONY

PENĚŽNÍ DARY V CELKOVÉ VÝŠI 1 510 576,- Kč

DÁRCE	DÁRCE
AstraZeneca, Praha	Jana Urbánková Hrdinková
Bohuslav Žatečka,BZ-SERVIS	KONFIRM, spol.s.r.o.
Česká pojišťovna, a.s., Břeclav	Městys Moravská Nová Ves
Damborská Alena, Velké Bílovice	MOLČÍK, s.r.o.
Dopravní zdravotní služba Josef Mat'a	Petružálek, Břeclav
DZS Šíma Luděk, Břeclav	Slovácký krůžek Charvátská Nová Ves
GlaxoSmithKline, s.r.o	Stavika s.r.o. Břeclav
HERO CZECH s.r.o	Šperka Antonín, Břeclav
Chromčák Luboš, Branky	Teva Pharmaceuticals CR, Praha
Ing. Zbyněk Gebauer	Zemědělské družstvo Rakvice

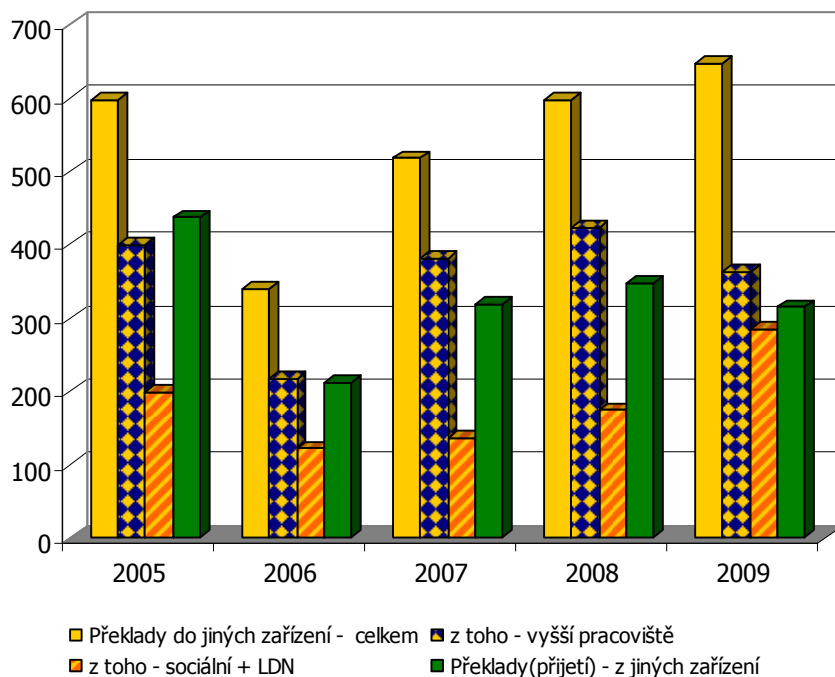
Děkujeme jménem pacientů a zaměstnanců všem sponzorům za jejich vstřícnost, poskytnuté finanční prostředky a věcné dary, které přispívají ke zlepšení kvality poskytované péče a zpříjemňují prostředí v nemocnici.

LÉČEBNÁ PÉČE

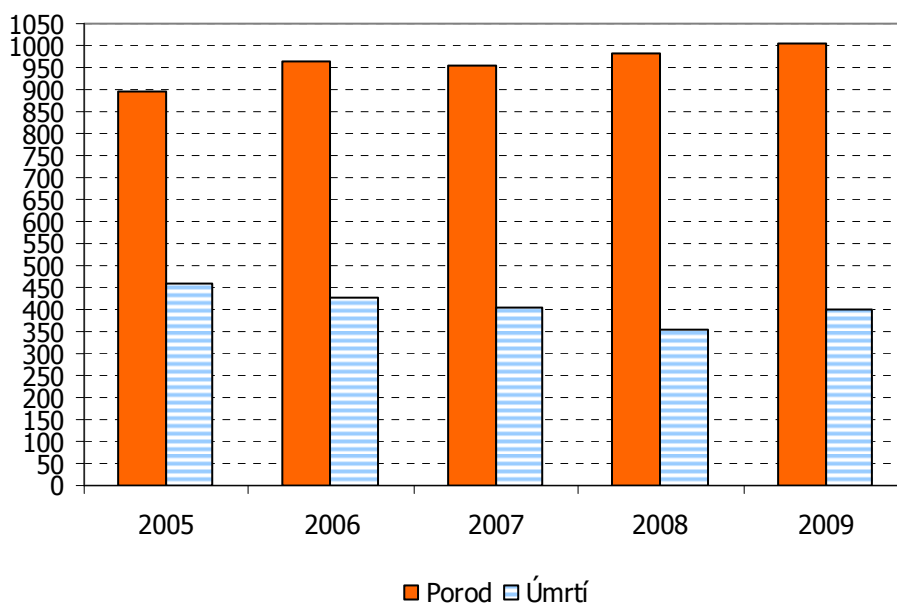
ZÁKLADNÍ KAPACITNÍ A VÝKONOVÉ UKAZATELE

Ukazatel	2005	2006	2007	2008	2009
Počet lůžek	511	511	511	511	491
z toho JIP	46	46	46	46	46
Využití lůžek v %	85,14	79,31	79,96	72,93	73,48
Počet hospitalizovaných pacientů	21 325	20 555	20 898	20 172	20 441
Počet ošetrovacích dnů	157 137	146 366	146 170	136 020	131 687
Průměrná oš. doba ve dnech	7,15	7,02	6,92	6,74	6,44
Počet bodů za provedené výkony celkem v tis.	398 818	432 775	442 235	434 012	467 070
- z toho hospitalizace	229 718	242 527	240 979	229 823	256 416
Počet bodů za hospitalizovaného pacienta na 1 hospitalizaci v tis.	15,08	11,80	11,53	11,39	12,54
Podíl bodů za hospitalizaci na všech bodech	57%	56%	54%	53%	55%
Letalita	21,53	20,93	19,36	17,59	19,45
Perinatální úmrtnost v o/oo	4,4	3,1	2,4	2,038	1,9
Ambulantní a diagnostická péče					
Počet vyšetření:					
- ambulance	145 285	148 539	139 863	144 235	141 481
- hematologická laboratoř	226 840	220 404	224 470	222 139	210 704
- biochemická laboratoř	760 358	703 370	721 391	605 965	598 200
- mikrobiologická laboratoř	300 196	278 735	307 145	357 823	222 114
- Anatomicko-patologické oddělení	36 290	33 790	37 649	33 928	30 574
- z toho pitva	116	87	76	82	121
- Radiodiagnostické oddělení	46 016	48 803	48 366	76 833	78 633

**Překlady pacientů do/z jiných zařízení
v období 2005-2009**

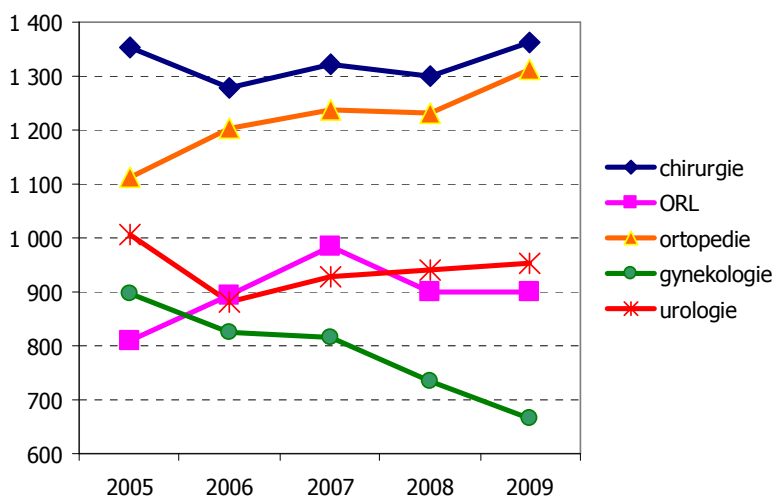


**Srovnání počtu porodů a úmrtí v nemocnici
za období 2005 - 2009**

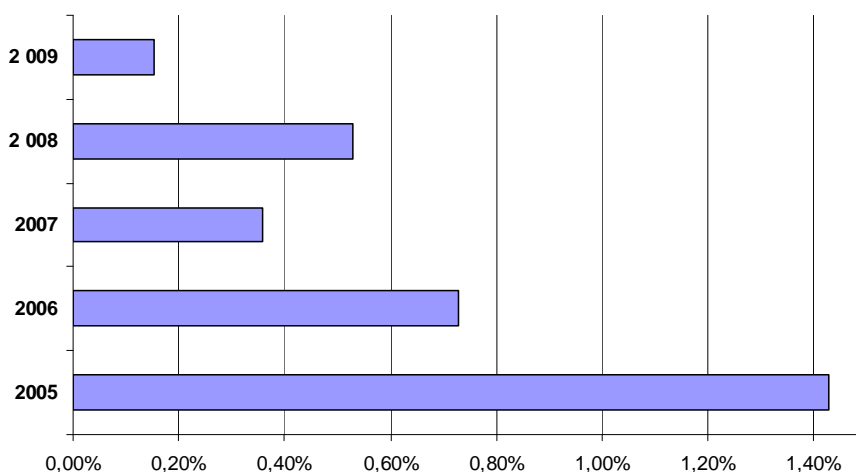


Poprvé v 13leté historii provozu břeclavské porodnice byla překročena hranice tisíce porodů za rok.

**Vývoj počtu operačních výkonů dle oddělení
za období 2005-2009**



**% reoperací k celkovému počtu operačních výkonů
v letech 2005 - 2009**



NOVĚ ZAVEDENÉ DIAGNOSTICKÉ A LÉČEBNÉ POSTUPY

ARO

- akupunktura
- léčebná hypotermie a řízený ohřev u pacientů po KPR
- citrátová antikoagulace

Ortopedické oddělení

- TEP ramenního a hlezenního kloubu
- arthroscopická rekonstrukce rotátorové manžety ramenního kloubu
- úhlově stabilní implantáty pažní kosti

Chirurgické oddělení

- rozšíření spektra operačních výkonů o bandáže žaludku, sleeve resekce žaludku
- zavedení ambulance Bariatrické a metabolické chirurgie
- zavedení Porady pro chronické rány
- rozšíření používání metody vlhkého hojení u hospitalizovaných pacientů s chronickými ranami

Kožní oddělení

- manuální lymfodrenáže dolních a horních končetin u pacientů s otoky končetin

Interní oddělení

- **kardiologie** - organizační zajištění rychlé návaznosti činnosti oddělení a katetrizační laboratoře klinických pracovišť, rozšíření pro infarkt myokardu bez elevací ST a nestabilní anginu pectoris u pacientů stratifikovaných do vysoce rizikové skupiny, nově návratnost pacientů po výkonu spolupráce s CKTCH - nové metody náhrady srdečních chlopní
- ECHO a angiologie - spolupráce s lékaři I. interní kliniky FNUSA
- **angiologie** - zavedení dopplerovského vyšetřování karotického řečiště
- **intenzivní medicína** - trombolytická terapie, levosimendan
- **diabetologie** - zavedení nových inzulinů, rozšíření spektra PAD, nutriční podpora ve vnitřním lékařství
- **ošetřovatelská péče** - vlhké hojení ran

Gynekologie

- rozšíření spektra urogynekologických operací

OŠETŘOVATELSKÁ PÉČE

Ošetřovatelská péče je nedílnou součástí poskytované zdravotní péče. Naším cílem je kvalitní, efektivní a bezpečná ošetřovatelská péče, která je vykonávána kvalifikovanými, erudovanými a profesionálně zdatnými zdravotnickými pracovníky. Středem zájmu ošetřovatelského personálu je pacient a jeho potřeby. Zaměřujeme se na vzdělávání sester, laborantů a dalších pracovníků nelékařských profesí. Velký důraz klademe na komunikační dovednosti.

Kvalitu poskytované ošetřovatelské péče monitorujeme pomocí interních ošetřovatelských auditů a sledováním indikátorů kvality, kterými jsou: výskyt a léčba dekubitů, pády z lůžek, sledování bolesti, sledování nežádoucích událostí, sledování nozokomiálních nákaz. Výstupy jsou podnětem pro zlepšování péče a preventivní opatření. Spokojenost a bezpečnost pacientů je a vždy bude rozhodujícím kritériem posouzení kvality naší práce.

Jsme otevřená nemocnice a rozvíjíme aktivity směrem k laické veřejnosti. Jsme zapojeni do projektu „Klauni v nemocnicích“. S velmi příznivou odezvou, jak ze strany pacientů tak i zaměstnanců, se setkaly exkurze žáků základních škol na vybraná oddělení nemocnice a také besedy Policie ČR s hospitalizovanými dětmi.

I v tomto roce pokračoval projekt „Dobrovolníci v nemocnicích“. Dobrovolníci z řad studentů Gymnázia Břeclav dochází na oddělení pediatrie a rehabilitace, a snaží se aktivně zlepšovat pohodu pacientů.

V rámci praktické výuky spolupracujeme se SSOŠ manažerskou a zdravotnickou, s.r.o. v Břeclavi.



EKONOMICKÝ ÚSEK

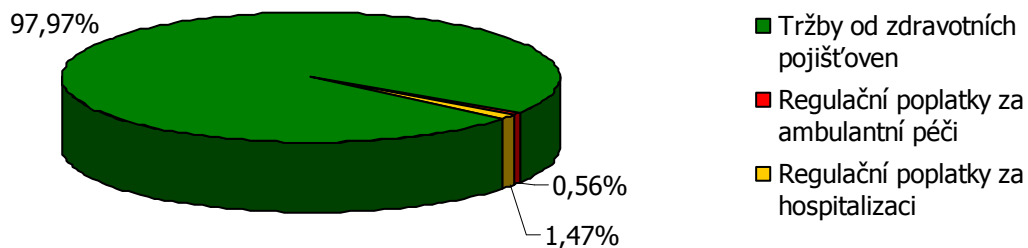
ROZVAHA (v tis. Kč)

	Rok 2005	Rok 2006	Rok 2007	Rok 2008	Rok 2009
AKTIVA CELKEM	1 017 582	1 117 466	1 125 966	1 161 282	1 189 262
Stálá aktiva celkem	923 406	1 007 996	1 040 859	1 029 629	1 044 272
z toho: nehmotný investiční majetek	4 743	4 374	3 666	3 036	2 581
hmotný investiční majetek	918 663	1 003 622	1 037 193	1 026 593	1 041 691
Oběžná aktiva celkem	94 176	109 470	85 107	131 653	144 990
z toho: zásoby	5 651	10 275	10 144	9 938	10 414
pohledávky	74 871	62 281	63 582	81 027	92 504
finanční majetek	11 401	34 484	10 207	38 555	40 252
ostatní aktiva	2 253	2 430	1 174	2 133	1 820
PASIVA CELKEM	1 017 582	1 117 466	1 125 966	1 161 282	1 189 262
Vlastní zdroje celkem	879 209	960 097	962 303	982 109	1 022 336
z toho: majetkové fondy	944 227	1 013 587	1 059 511	104 7904	1 063 833
finanční fondy	3 183	23 020	4 956	36 360	40 018
HV minulých let	-68 202	-68 202	-76 510	-102 165	-102 155
HV účetního období	0	-8 309	-25 654	10	20 640
Cizí zdroje	138 372	157 369	163 663	179 173	166 926
z toho: dlouhodobé závazky	- 2 058	-2 058	0	0	0
krátkodobé závazky	137 852	141 824	145 807	159 467	144 470
bankovní úvěry	0	15 000	15 000	16 000	17 000
ostatní pasiva	2 578	2 603	2 856	3 706	5 456

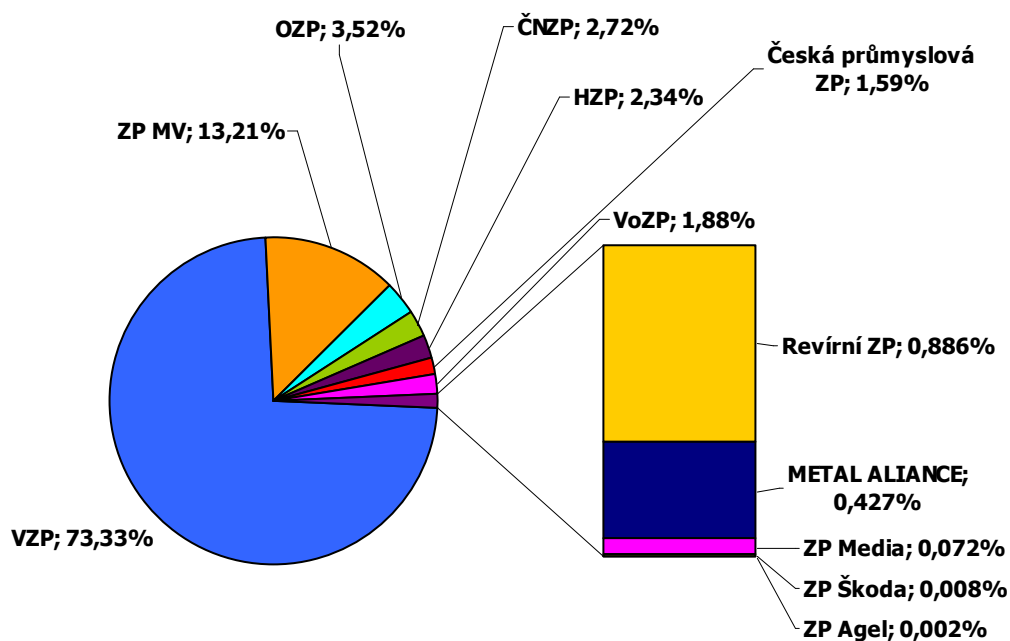
VÝKAZ ZISKU A ZTRÁT (v tis. Kč)

	Rok 2005	Rok 2006	Rok 2007	Rok 2008	Rok 2009
Spotřeba materiálu	95 223	96 619	107 839	118 544	115 753
Spotřeba energie	19 339	29 370	26 691	32 521	33 017
Opravy a udržování	10 849	12 268	10 920	12 221	11 530
Služby	52 281	49 880	49 684	50 031	51 768
Osobní náklady	236 534	254 660	282 843	280 991	296 170
Daně a poplatky	151	88	12	135	22
Odpisy dlouhodobého majetku	3 515	6 961	1 989	2 499	21 031
Ostatní náklady	12 594	8 602	11 115	8 837	8 998
Celkem náklady	430 486	458 448	491 093	505 779	538 289
Tržby z prodeje služeb	401 658	429 836	445 025	487 938	524 774
Aktivace materiálu	9 252	9 278	9 546	9 973	10 344
Ostatní výnosy	10 518	1 825	3 618	1 309	16 682
Provozní dotace	5 001	4 740	2 325	1 854	1 520
Prodej materiálu a krve	4 057	4 460	4 925	4 715	5 609
Celkem výnosy	430 486	450 139	465 439	505 789	558 929
Hospodářský výsledek	0	-8 309	-25 654	10	20 640

**Příjmy za poskytnutou zdravotní péči v roce 2009
(v %)**

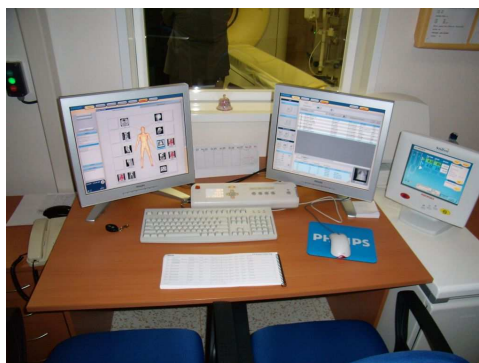


Podíl jednotlivých zdravotních pojišťoven na tržbách za poskytnutou péči v roce 2009 (v %)



INVESTIČNÍ AKCE

Nejvýznamnější investiční akcí roku 2009 byla rekonstrukce a výměna zastaralé přístrojové techniky na Radiodiagnostickém oddělení v rámci projektu **Nemocnice Břeclav - zdravotnické přístroje pro RDG oddělení**, který byl spolufinancován Evropskou unií z „Regionálního operačního programu NUTS 2 Jihovýchod (ROP JV), oblast podpory 11.3.4 - „veřejné služby regionálního významu“. Celkové investiční náklady na zdravotnickou techniku a zařízení činily 30 mil. Kč. Výměna přístrojové techniky umožnila spolu s digitalizací zefektivnění a zkvalitnění diagnostických vyšetření pacientů, zaručuje spolehlivý provoz oddělení, významně se také snížila zátěž pro životní prostředí.



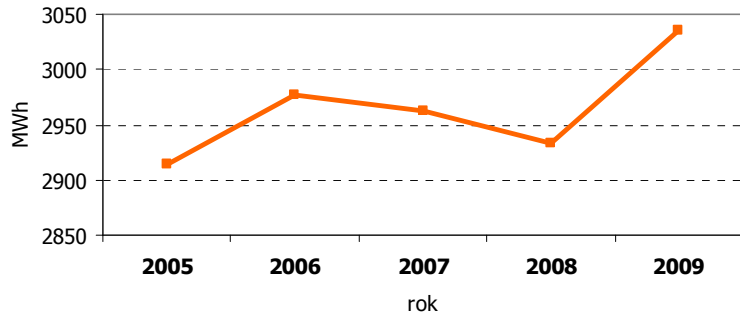
Na další oddělení byla pořizována přístrojová technika v souladu se stanoveným harmonogramem průběžné obnovy přístrojového vybavení zdravotnického zařízení.

Byla dobudována odstavná plocha pro parkování vozidel zaměstnanců v areálu nemocnice.

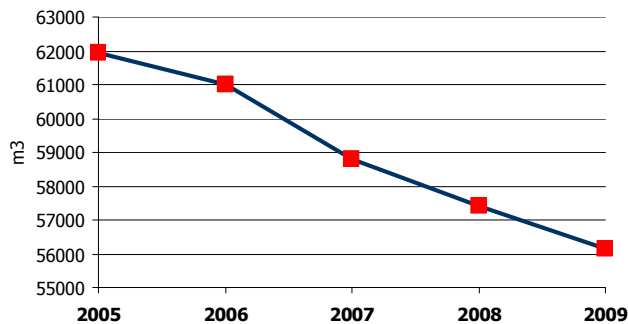
ENERGETIKA, ODPADOVÉ HOSPODÁŘSTVÍ A OCHRANA ŽIVOTNÍHO PROSTŘEDÍ

Spotřeba elektrické energie v roce 2009 vzrostla o 3,5 %, hlavní vliv na zvýšení spotřeby měly extrémně teplé letní měsíce, a s tím spojené nároky na provoz vzduchotechnických a klimatizačních zařízení. Cena 1 MWh elektrické energie meziročně stoupla v průměru o 18 %. To se projevilo ve zvýšení nákladů na nákup o 1,84 mil. Kč v porovnání s rokem 2008.

Vývoj spotřeby elektrické energie v období 2005-2009 (v MWh)



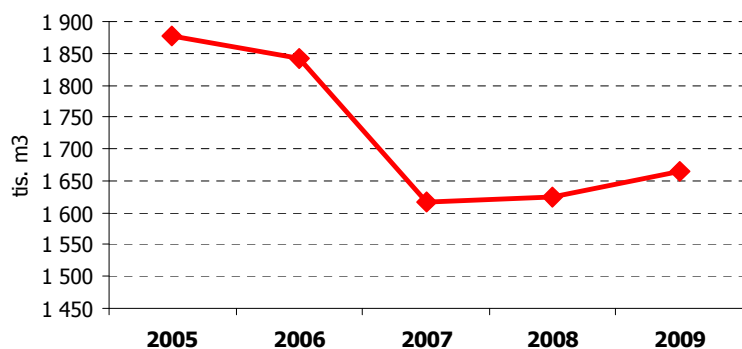
Vývoj spotřeby pitné vody v období 2005-2009 (v m³)



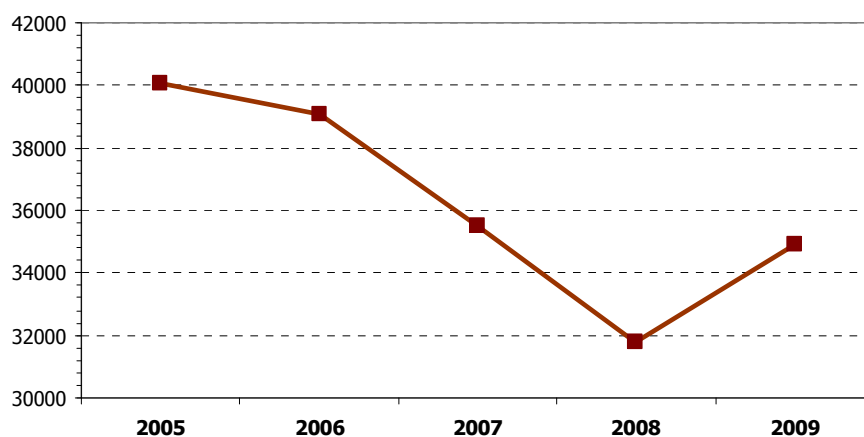
Spotřebu vody se v roce 2009 podařilo snížit o 2 %. Cena vodného a stočného se meziročně zvýšila o 4,3 %, což představuje zvýšení nákladů o 0,073 mil. Kč oproti roku 2008.

Spotřeba plynu v roce 2009 v porovnání s rokem 2008 stoupla o 2,6 % což bylo způsobeno nižší celkovou průměrnou venkovní teplotou za rok o 0,5°C. Průměrná cena 1 m³ plynu se meziročně snížila o 8 %, což představuje roční snížení nákladů na nákup plynu o 0,847 mil. Kč.

Vývoj spotřeby plynu na výrobu tepla 2005-2009 (v m³)

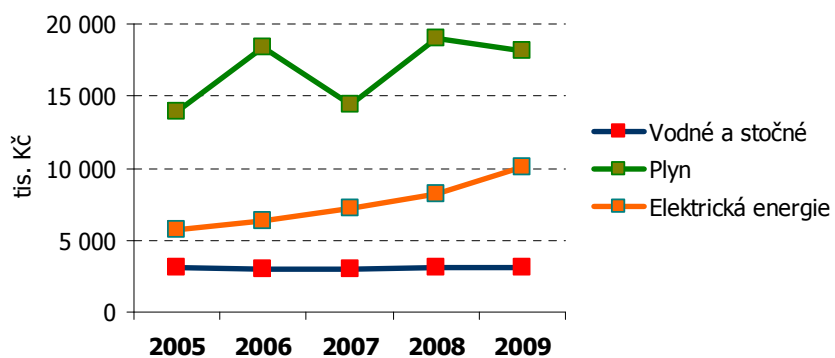


Vývoj výroby tepla v období 2005-2009 (v GJ)



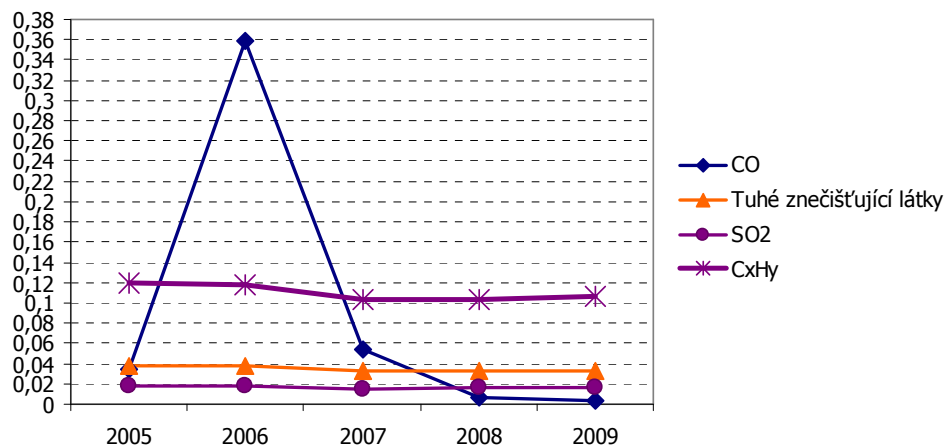
Při srovnání s obdobím, kdy nebylo provedeno zateplení objektů nadále přetrvává trend snížení spotřeby vyrobené tepelné energie, a to o 11,28 % oproti roku 2005.

Náklady na energie v období 2005-2009 (v tis. Kč)

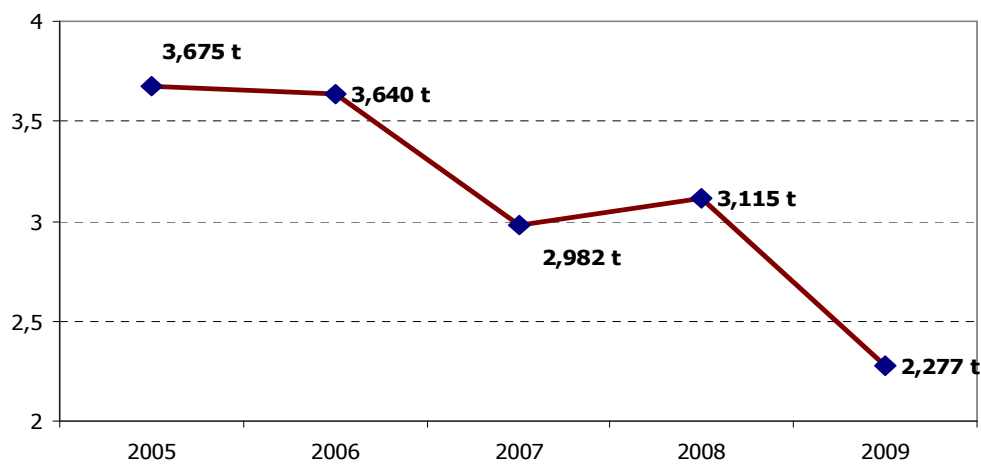


VYBRANÉ INDIKÁTORY OCHRANY OVZDUŠÍ

Vývoj produkce látek znečišťujících ovzduší v letech 2005-2009 (v t)

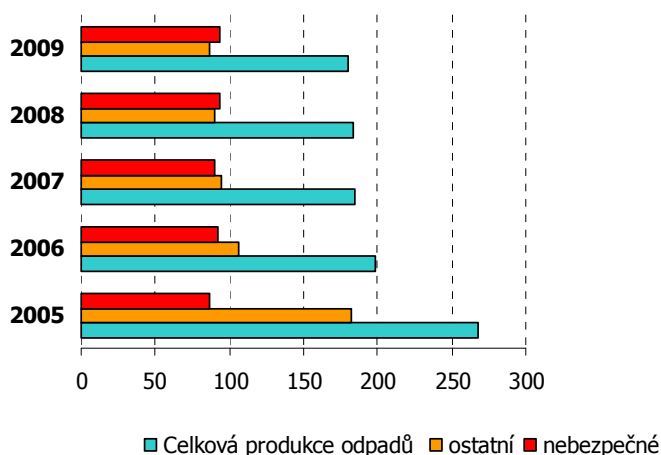


Vývoj produkce NO_x v období 2005-2009 (v t)



ODPADOVÉ HOSPODÁŘSTVÍ

Produkce odpadů v období 2005-2009 (v t)



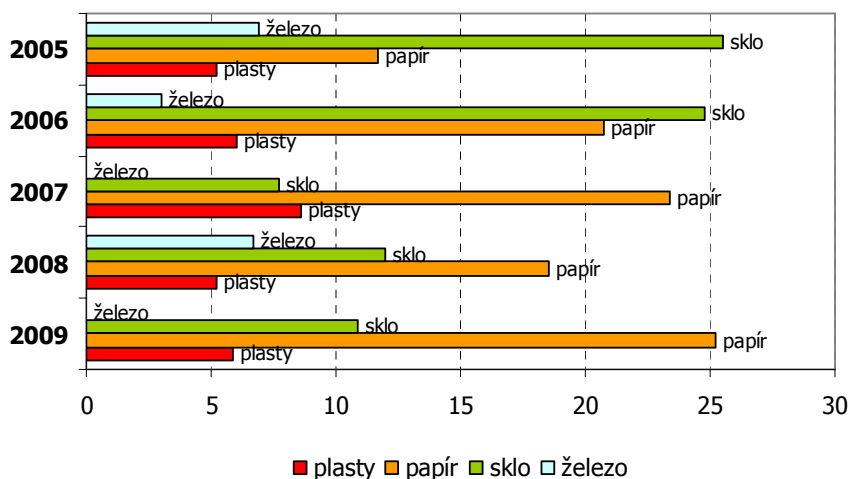
Celková produkce odpadů v organizaci meziročně poklesla o 2 %. Náklady na odstraňování odpadů meziročně vzrostly o 0,6 %.

Nebezpečných zdravotnických odpadů bylo vyprodukováno stejné množství jako v roce 2008, což bylo způsobeno pokračováním v používání jednorázových pomůcek při poskytování diagnostické, léčebné a ošetrovatelské péče.

Celkové náklady na likvidaci odpadů však meziročně vzrostly o 9%, ve finančním vyjádření tento nárůst činí 90,9 tis. Kč.

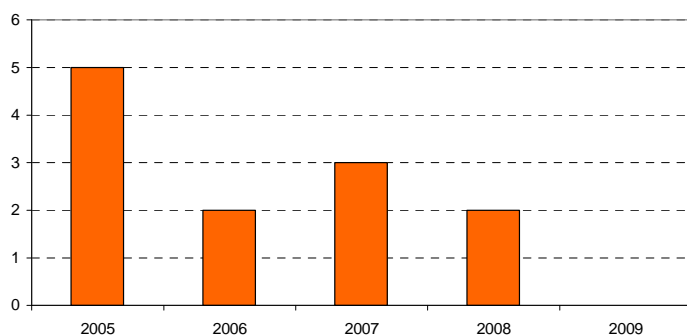
V rámci udržování environmentálního systému managementu a s tím souvisejícímu důslednějšimu třídění odpadů v místech vzniku, meziročně produkce recyklovatelných odpadů v organizaci vzrostla u plastů o 14 %, u papíru o 36 %. Produkce recyklovatelného skla poklesla o 9 % z důvodu upřednostňování jiných typů obalových materiálů u nakupovaného zboží.

Recyklovatelné odpady 2005x2009 (v t)



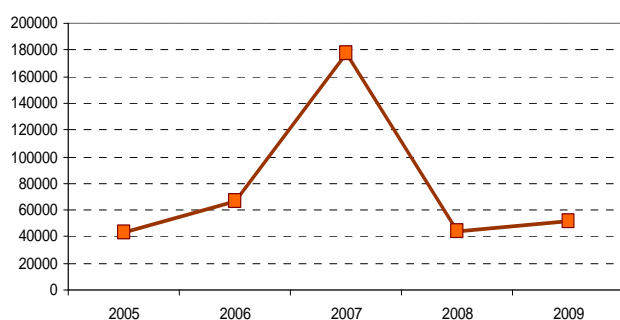
OBLAST BOZP A PO

Počet vzniklých pracovních úrazů v období 2005-2009

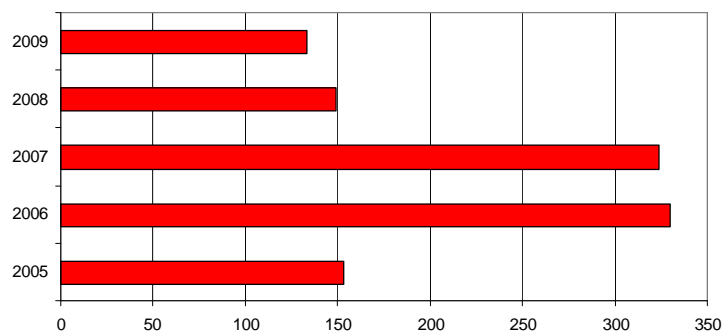


V roce 2009 nedošlo na pracovištích nemocnice k žádnému pracovnímu úrazu vyžadujícímu léčení v pracovní neschopnosti. Další sledované indikátory BOZP však byly ovlivněny tím, že nadále zůstával v pracovní neschopnosti zaměstnanec, u kterého došlo k pracovnímu úrazu v roce 2008.

Náklady na léčení a odškodnění PÚ v letech 2005 - 2009 (v Kč)



Počet zmeškaných pracovních dnů z důvodu vzniku PÚ v letech 2005 - 2009



V roce 2009 nedošlo na pracovištích organizace k žádnému požáru.

PERSONALISTIKA

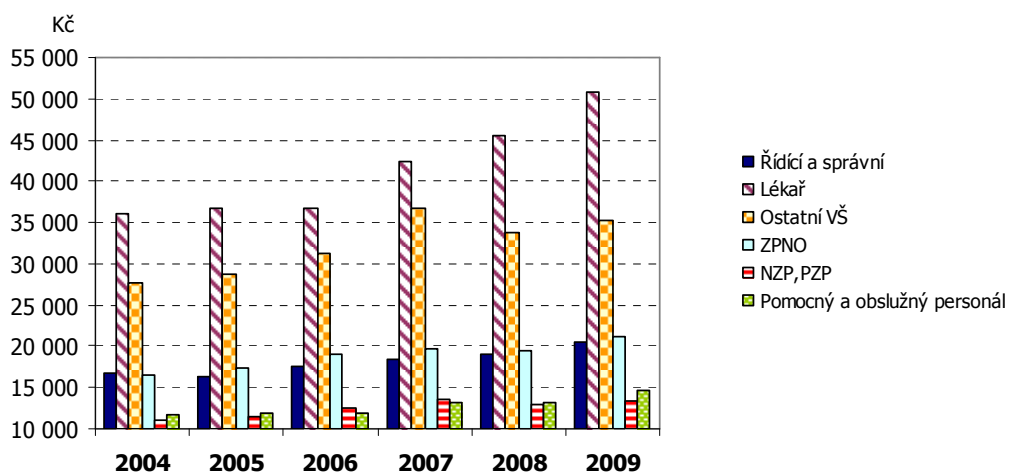
POČET ZAMĚSTNANCŮ DLE PROFESÍ V OBDOBÍ 2005 - 2009

Profese	2005	2006	2007	2008	2009
	počet	počet	počet	počet	počet
Řídící a správní	60	55	55	53	54
Lékař	108	116	111	109	110
Ostatní VŠ	6	7	7	8	8
ZPNO	464	460	455	454	459
ZPNO - NZP	6	5	5	3	3
ZPNO - PZP	97	97	93	94	98
Pomocný a obslužný personál	52	54	55	59	57
Celkem	793	794	781	780	789

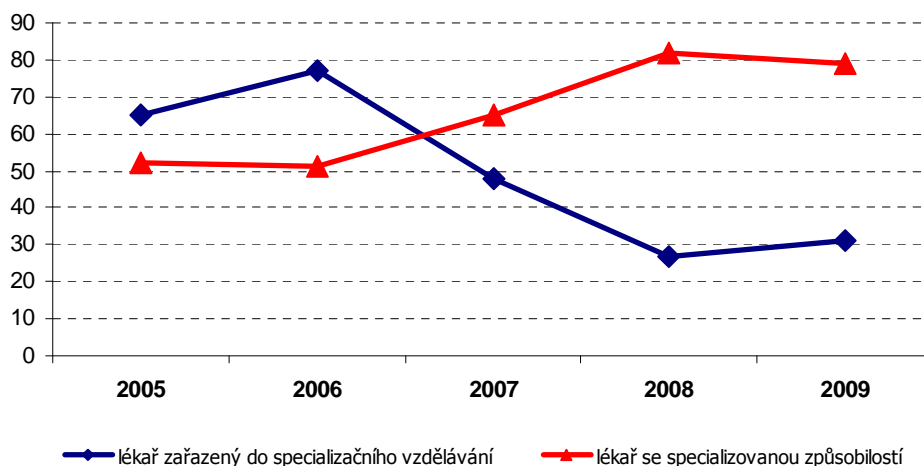
ZPNO- zdravotnický pracovník nelékařských oborů

NZP - nižší zdravotnický pracovník; PZP - pomocný zdravotnický pracovník

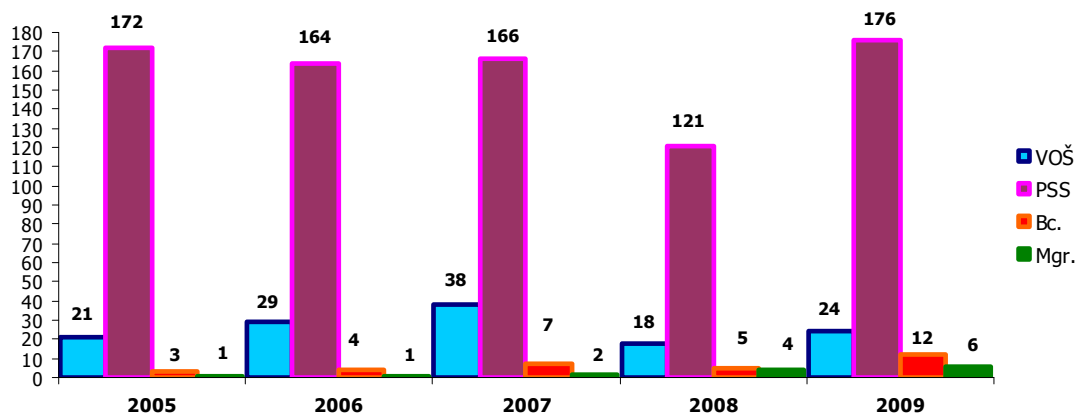
Vývoj průměrné mzdy v období 2005-2009 dle profesí



Vývoj vzdělanostní struktury lékařů v období 2005 - 2009



Vývoj vzdělanostní struktury ZPNO v období 2005-2009



V roce 2009 si 53 zdravotnických pracovníků nelékařských oborů zvyšovalo kvalifikaci studiem v bakalářských oborech, 4 pokračovali v magisterském studiu. 8 zaměstnanců se vzdělávalo v rámci PSS.

KONFERENCE A DALŠÍ VZDĚLÁVACÍ AKCE POŘÁDANÉ NEMOCNICÍ

V rámci zajištění odborného rozvoje zaměstnanců v souladu se Zákonem č. 96/2004 Sb., pro zdravotnické pracovníky nelékařských oborů, ve znění pozdějších předpisů, nemocnice pořádala tři odborné konference na aktuální témata – Rizika související s poskytováním ošetrovatelské péče, Ošetrovatelská péče ve vybraných klinických oborech a Profesní rizika ve zdravotnictví. Konferencí se kromě zaměstnanců nemocnice zúčastnili také zdravotníci z externích zdravotnických zařízení.

Na jednotlivých odděleních jsou v souladu s akreditacemi udělenými MZ ČR, absolventům lékařských fakult a lékařům, pro příslušné odbornosti poskytovány specializační vzdělávání a zaměření doplňující odborné praxe.

Fyziatricko-rehabilitační oddělení je MZ ČR akreditováno k uskutečňování praktické části specializačního vzdělávacího programu v oboru „Aplikovaná fyzioterapie“.

Ve spolupráci s OS ČLK proběhlo šest lékařských seminářů pořádaných vybranými odděleními nemocnice.

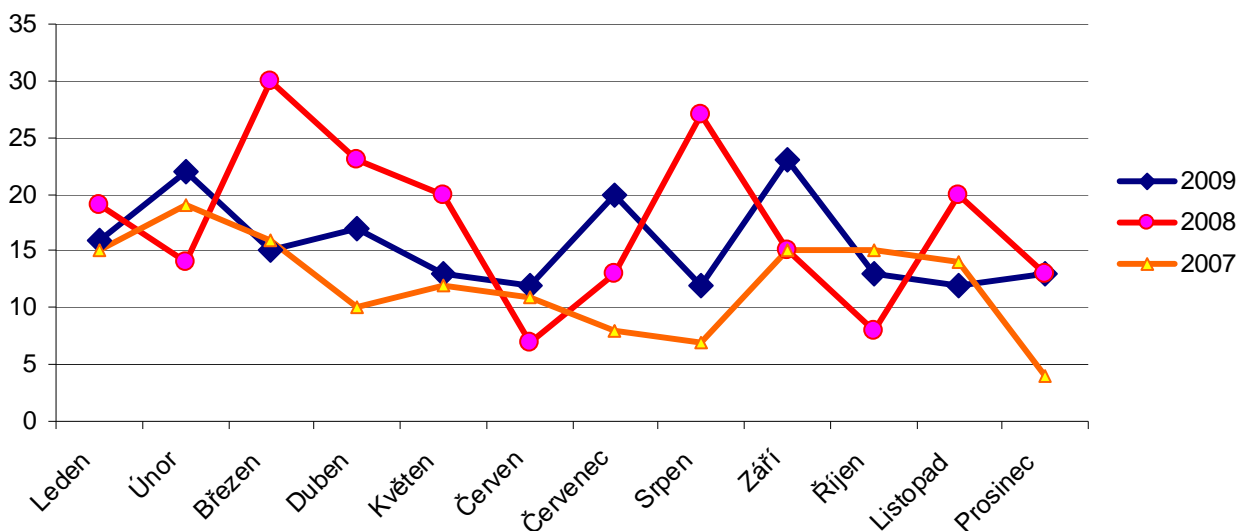
V souladu s plány vzdělávání probíhala periodická školení v oblasti IMS, BOZP, PO a specializované školení zaměstnanců na téma „Manipulace pacientů s ohledem na ergonomii“. Dále probíhalo individuální vzdělávání zaměstnanců dle požadavků na odborné kompetence pro zajištění jednotlivých činností organizace.

SLEDOVÁNÍ NEŽÁDOUCÍCH UDÁLOSTÍ

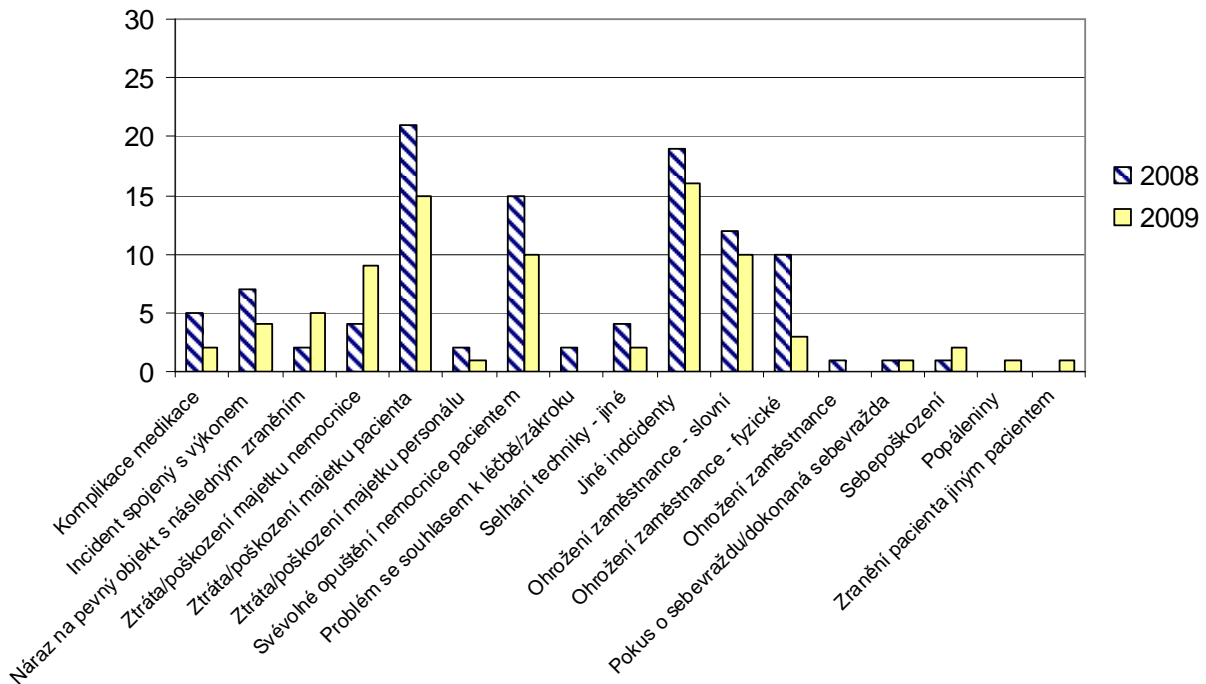
Monitorování nežádoucích událostí je jedním z indikátorů kvality poskytované péče v nemocnici.

V průběhu roku 2009 bylo z jednotlivých pracovišť nemocnice hlášeno 188 nežádoucích událostí. Oproti roku 2008 došlo v roce 2009 k poklesu o 10,04%. Při přepočtení nežádoucích událostí na počet hospitalizovaných pacientů došlo k meziročnímu zlepšení o 0,12%. Tj. nežádoucí události v roce 2009 se týkaly 0,92% hospitalizovaných pacientů.

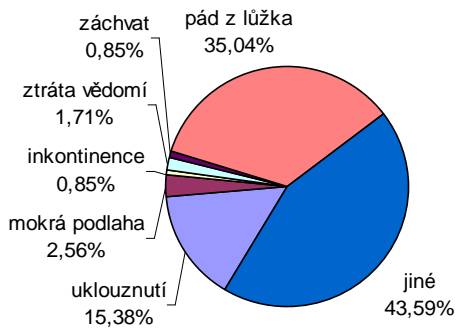
Vývoj počtu NU v 1. pololetí 2007-2009 dle období



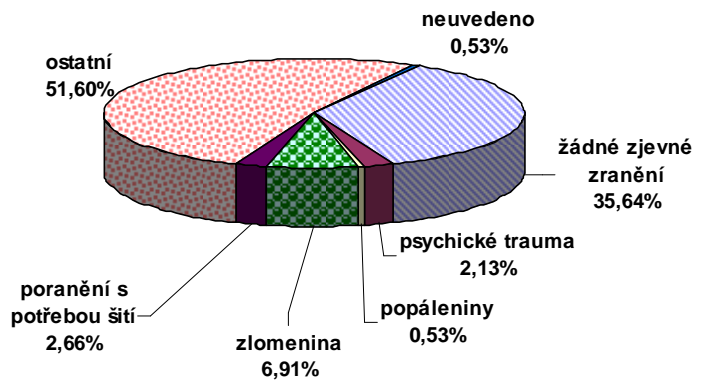
MU dle druhu - srovnání 2008 x 2009 (bez pádů)



Pády - dle příčiny - 2009



Následek MU za období 2009 (v %)



Ve 2. pololetí 2009 se nemocnice zkušebně zapojila do projektu KVZ 3.LF UK v Praze - Evidence a řízení nežádoucích událostí při poskytování zdravotních služeb. Účast v projektu umožní srovnání nemocnice s ostatními zdravotnickými zařízeními. Evidence je vedena elektronicky, což by v budoucnu mělo usnadnit práci zaměstnanců nemocnice při provádění záznamů o nežádoucích - mimořádných událostech na pracovišti a urychlit informovanost odpovědných zaměstnanců, zlepšit komunikaci a zefektivnit zpracování údajů a přijímání nápravných opatření. Také např. umožní zjistit nárůst finančních nákladů na péči v důsledku nežádoucí události, atd.

SPOKOJENOST PACIENTŮ - „ZÁKAZNÍKŮ“

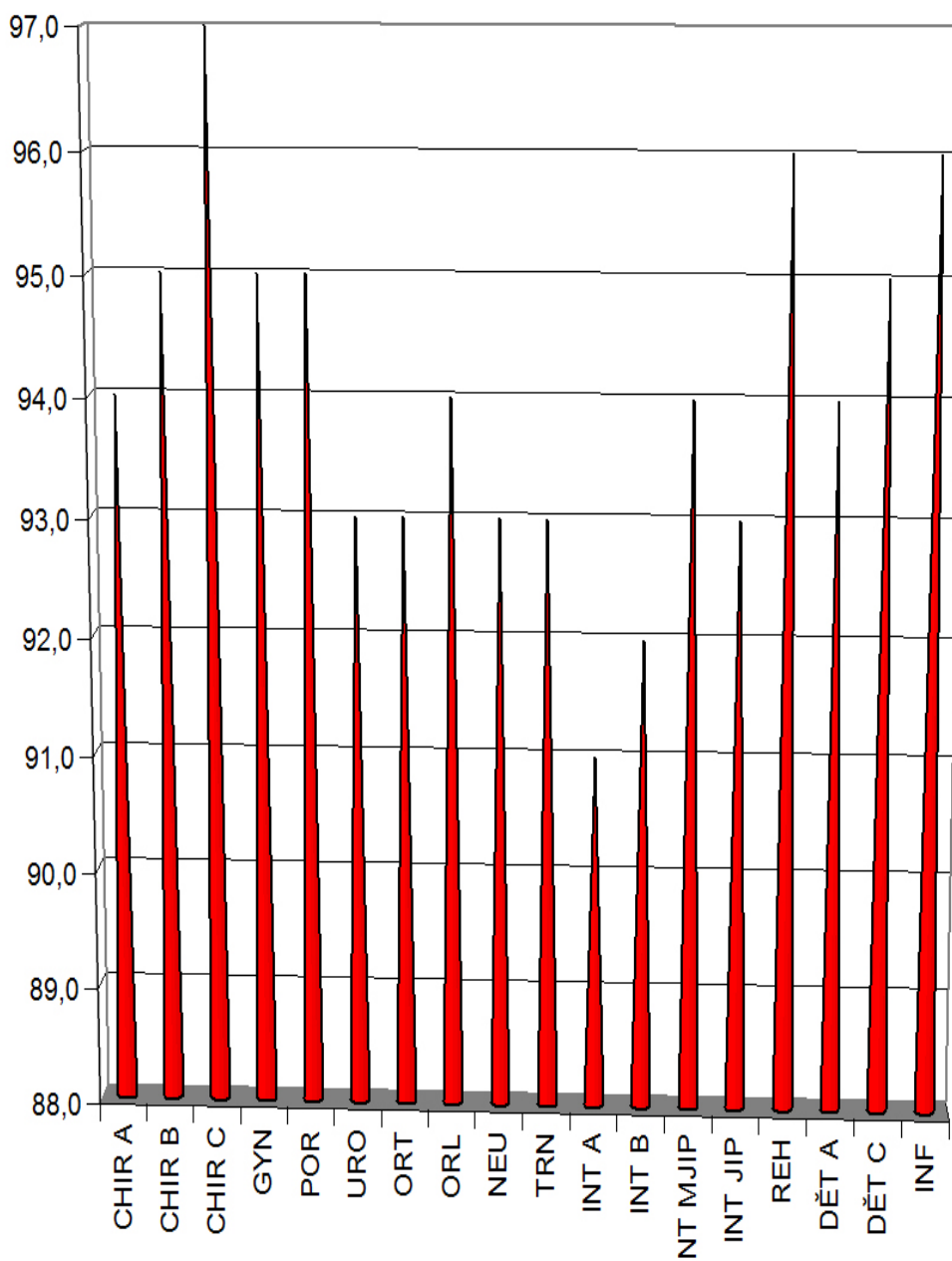
Spokojenost pacientů je zjišťována formou celoustavních anketních dotazníků, které jsou pravidelně vyhodnocovány. V roce 2009 využilo této možnosti k vyjádření názoru na úroveň poskytované péče a souvisejících služeb 2061 pacientů, což je 10,08 % z celkového počtu hospitalizovaných pacientů za rok. Svůj názor vyjádřilo 842 mužů a 1219 žen.

Na 98 % byli pacienti spokojeni s rychlostí a plynulostí přijetí do nemocnice a také s instrukcemi, jak o sebe mají pečovat po propuštění z nemocnice. S celkovou kvalitou poskytované péče byli pacienti spokojeni na 96 % (poskytovaná péče, vybavení, čistota prostředí, sociální zázemí,.....).

S informacemi o ošetrovatelských výkonech a s přístupem sester byli pacienti spokojeni na 95 - 96%. S přístupem lékařů, informacemi o zdravotním stavu a léčbě byli spokojeni na 94 %. 93 % spokojenost byla s průběhem vizit. S kvalitou stravy a způsobem podávání jídla byli pacienti spokojeni na 90 - 92 %.

94% pacientů by v případě potřeby chtělo být opět léčeno v naší nemocnici.

Spokojenost pacientů za období 2009 dle oddělení (v %)



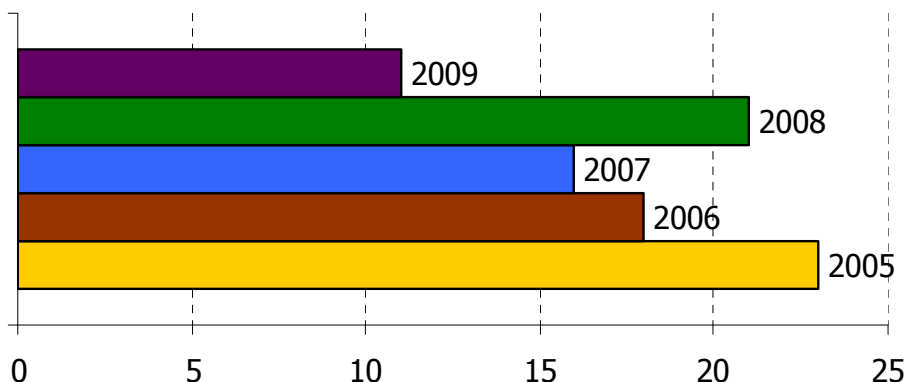
Cílených rozhovorů (metoda Focus group), které s pacienty vede sestra pro kvalitu péče, se v roce 2009 zúčastnilo 338 respondentů (192 žen a 146 mužů). Spokojenost je také prověřována v rámci interních auditů prováděných na jednotlivých odd.. Takto získané informace slouží jako podklad pro zvyšování kvality poskytovaných služeb.

Počet stížností v období 2005-2009

Byl udržen trend oprávněných stížností do 20% z celkového počtu podaných stížností. Oproti roku 2008 došlo k poklesu podaných stížností o 47,62 %.

Stížnosti se týkaly způsobu poskytnutí léčebné péče 10%, způsobu poskytnutí ošetrovatelské péče 20 %, chování personálu 25 % a

komunikace s personálem 20 %, v 25 % byl důvod stížnosti kategorizován jako jiný důvod (neohlášení ukončení hospitalizace příbuzným, včasné neohlášení nežádoucí události Policii ČR, požadavek na ověření totožnosti, záznamy ve ZD). Pouze v jednom případě podal stížnost pacient, v ostatních případech byli stěžovateli rodinní příslušníci pacientů. V přepočtu na hospitalizované pacienty tvořily podané stížnosti 0,05 % z celkového počtu.



Vývoj stížností v letech 2005-2009

